

INDUKČNÁ SKLOKERAMICKÁ VARNÁ DOSKA NÁVOD NA OBSLUHU

PHILCO



Famous for Quality the World Over

PHD618C

Vážený zákazník,
ďakujeme, že ste si kúpili výrobok značky PHILCO. Aby váš spotrebič slúžil čo najlepšie, prečítajte si všetky pokyny v tomto návode.

OBSAH

ČASŤ 1: DÔLEŽITÉ BEZPEČNOSTNÉ INŠTRUKCIE	2
• Bezpečnostné opatrenia pred začatím používania	2
• Používanie spotrebiča	3
• Bezpečnostné opatrenia na zabránenie poškodeniu spotrebiča.....	4
• Bezpečnostné opatrenia v prípade výskytu poruchy spotrebiča.....	5
• Ďalšie bezpečnostné opatrenia	5
ČASŤ 2: OPIS OVLÁDACIEHO PANELA	6
ČASŤ 3: POUŽÍVANIE SPOTREBIČA	7
• Dotykové ovládanie	7
• Zobrazenie na displeji	7
• Odvetrávanie.....	7
ČASŤ 4: ZAPNUTIE A OVLÁDANIE SPOTREBIČA.....	8
• Pred prvým použitím.....	8
• Princíp indukcie	8
• Zapnutie a vypnutie spotrebiča	8
• Detekcia riadu	9
• Indikátor zvyškového tepla	9
• Časovač.....	9
• Uzamknutie ovládacieho panela	10
ČASŤ 5: RADY TÝKAJÚCE SA VARENIA	11
• Kvalita panvíc	11
• Rozmery panvíc.....	12
• Príklady nastavenia výkonu	12
ČASŤ 6: ÚDRŽBA A ČISTENIE	13
ČASŤ 7: POKYNY TÝKAJÚCE SA INŠTALÁCIE	14
ČASŤ 8: PRIPOJENIE K ELEKTRICKEJ SIETI	15
ČASŤ 9: ČO ROBIŤ PRI PROBLÉMOCH.....	16
ČASŤ 10: TECHNICKÉ ŠPECIFIKÁCIE	17

ČASŤ 1: DÔLEŽITÉ BEZPEČNOSTNÉ INŠTRUKCIE

Bezpečnostné opatrenia pred začatím používania

- Spotrebič vybalte z obalu. Uistite sa, že ste pred prvým použitím odstránili všetky reklamné a propagačné štítky.
- Inštaláciu a zapojenie spotrebiča musí vykonať schválený špecializovaný personál. Výrobca nezodpovedá za poškodenie spôsobené nesprávnym zabudovaním alebo zapojením.
- Zabudované spotrebiče sa môžu používať, iba ak boli inštalované do vhodnej jednotky, ktorá zodpovedá príslušným štandardom.
- Tento domáci spotrebič je určený výlučne na varenie jedla – akékoľvek ďalšie domáce, komerčné alebo priemyselné využitie je vylúčené.
- Na spotrebiči nevykonávajte žiadne zmeny ani úpravy.
- Nepoužívajte spotrebič na krájanie alebo sekanie potravín (napr. chleba). Sklenený povrch spotrebiča sa nesmie používať ako pracovná plocha.
- Pripájajte spotrebič iba na riadne uzemnený obvod, ktorý zodpovedá platným predpisom elektrickej bezpečnosti. Ak si nie ste istí, či používaný elektrický obvod je riadne uzemnený, kontaktujte kvalifikovaného elektrikára.
- Nepoužívajte adaptéry, rozvodky alebo predlžovacie káble.
- Spotrebič sa nesmie používať nad umývačkou riadu alebo sušičkou bielizne: para môže poškodiť elektrické spotrebiče.
- Spotrebič nie je určený na prevádzku s externým časovačom alebo samostatným systémom diaľkového ovládania.

Používanie spotrebiča

- Po ukončení používania vypnite varné zóny.
- Nenechávajte zapnutý spotrebič bez dozoru, obzvlášť pri príprave na tuku alebo oleji. Mohlo by dôjsť k rýchlemu vznieteniu, ak by došlo k spáleniu.
- Počas používania spotrebiča alebo po ňom dávajte pozor, aby ste sa nepopálili.
- Dbajte na zvýšenú opatrnosť, ak v blízkosti zapnutého spotrebiča budete používať iný zapnutý spotrebič (napr. žehličku), a uistite sa, že sa prírodný kábel nedotýka ani nie je v blízkosti varných plôch.
- Do blízkosti zapnutého spotrebiča neumiestňujte magnetické predmety (kreditné karty, diskety, kalkulačky).
- Do blízkosti varných plôch nekladte žiadne kovové predmety ani žiadne horľavé materiály, ako sú nože, vidličky, lyžice, utierky alebo pokrievky a pod., keďže sa môžu zahrievať alebo vznietiť.
- Vo všeobecnosti nedávajte na sklenený povrch žiadny kovový objekt s výnimkou riadu na varenie. V prípade predčasného zapnutia alebo existencie zvyškového tepla môže dôjsť k jeho nahriatiu, roztopeniu či dokonca vzplanutiu.
- Spotrebič nikdy neprikrývajte tkaninou ani ochrannou prikrývkou. Takéto materiály sa môžu nahriať na vysokú teplotu a vzplanúť.
- Tento spotrebič môžu používať deti vo veku 8 a viac rokov a osoby so zníženými fyzickými, zmyslovými alebo duševnými schopnosťami či nedostatkom skúseností a vedomostí, ak sú pod dohľadom alebo boli poučené o bezpečnom používaní spotrebiča a rozumejú rizikám, ktoré sú s jeho používaním spojené.
- Deti sa so spotrebičom nesmú hrať.
- Deti nesmú vykonávať čistenie a používateľskú údržbu spotrebiča bez dohľadu.

Bezpečnostné opatrenia na zabránenie poškodeniu spotrebiča

- Panvice s drsným dnom alebo poškodené kastróly (liatinové hrnce bez glazúry) môžu poškodiť sklokeramickú vrstvu.
- Piesok alebo iné abrazívne materiály môžu poškodiť sklokeramickú vrstvu.
- Dávajte pozor, aby na sklokeramickú vrstvu nepadli žiadne predmety, ani tie malé.
- Kastrólmi neudierajte o okraje skla.
- Uistite sa, že odvetrávanie spotrebiča funguje v súlade s pokynmi od výrobcu.
- Na sklokeramické varné dosky nedávajte prázdne kastróly.
- Cukor, syntetické materiály alebo hliníkové fólie sa nesmú dostať do kontaktu s varnými zónami. Tieto materiály môžu spôsobiť lámanie alebo iné zmeny sklokeramickej plochy v dôsledku ochladzovania: zapnite spotrebič a okamžite ich odstráňte z horúcej varnej zóny (dávajte pozor, aby ste sa nepopálili).
- **VÝSTRAHA:** Nebezpečenstvo vzniku požiaru: na varnom povrchu neskladujte žiadne predmety.
- Na ovládací panel nikdy nekladte žiadne horúce nádoby.
- Ak sa pod vstavaným spotrebičom nachádza ukladacia zásuvka, uistite sa, že medzi obsahom zásuvky a dolnou časťou spotrebiča je dostatočne veľký voľný priestor (2 cm). Táto podmienka je mimoriadne dôležitá z hľadiska zabezpečenia správneho odvetrávania.
- Do zásuvky pod sklokeramickou varnou doskou nikdy nedávajte horľavé predmety (napr. spreje). Prípadné zásuvky na príbor musia byť žiaruvzdorné.

Bezpečnostné opatrenia v prípade výskytu poruchy spotrebiča

- V prípade výskytu poruchy vypnite spotrebič a prívod elektrickej energie.
- Ak je sklokeramická vrstva prasknutá alebo rozpukaná, bezpodmienečne odpojte spotrebič od elektrickej siete a obráťte sa na oddelenie popredajného servisu.
- Opravu musia vykonať špecializovaní pracovníci. Spotrebič neotvárajte svojpomocne.
- **VÝSTRAHA:** Ak je povrch prasknutý, v záujme prevencie zásahu elektrickým prúdom vypnite spotrebič.

Ďalšie bezpečnostné opatrenia

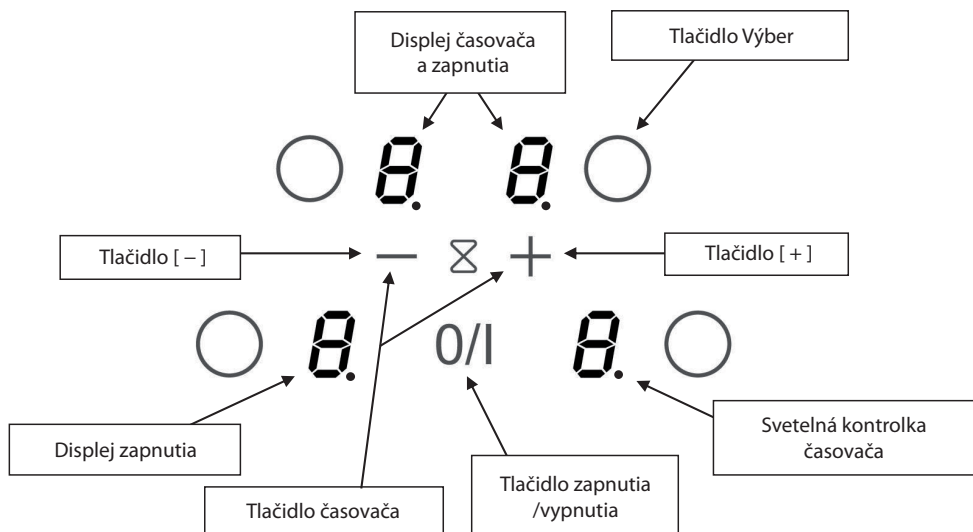
- Vždy dbajte na to, aby riad stál priamo v strede varnej zóny. Dno hrnca by malo pokrývať čo možno najväčšiu plochu varnej zóny.
- Upozornenie pre osoby s kardiostimulátormi: magnetické pole môže ovplyvniť prevádzku týchto zariadení. Odporúčame sa informovať u predajcu alebo lekára.
- Na varnú dosku nekladte predmety z hliníka ani syntetické materiály – mohli by sa roztopiť v dôsledku pôsobenia zvyškového tepla vyžarovaného varnými zónami.
- NIKDY sa nesnažte uhasiť požiar vodou – v prípade požiaru vypnite spotrebič a prikryte plameň, napr. pokrievkou alebo protipožiarnou dekou.

UPOZORNENIE:

POUŽITIE HRNCA NEVYHOVUJÚCEJ KVALITY ALEBO INDUKČNÉHO ADAPTÉRA UMOŽŇUJÚCEHO POUŽITIE NEMAGNETICKÉHO RIADU NA VARENIE POVEDIE K ZRUŠENIU PLATNOSTI ZÁRUKY. VÝROBCA V TAKOM PRÍPADE NEPONESIE ŽIADNU ZODPOVEDNOSŤ ZA POŠKODENIE VARNEJ DOSKY A/ALEBO OKOLITÉHO VYBAVENIA.

ČASŤ 2: OPIS OVLÁDACIEHO PANELA

Opis ovládacieho panela



ČASŤ 3: POUŽÍVANIE SPOTREBIČA

Dotykové ovládanie

Varná doska je vybavená elektronickým ovládaním s dotykovými tlačidlami. Po dotyku tlačidla sa aktivuje príslušná funkcia. Tá je sprevádzaná svetelnou kontrolkou, písmenom alebo číslom na displeji a zaznie zvukový signál.

V prípade všeobecného použitia stlačte iba jedno tlačidlo súčasne.

Zobrazenie na displeji

Displej	Význam	Funkcia
0	Nula	Platňa je aktivovaná.
1...9	Úroveň výkonu	Výber úrovne výkonu.
U	Detekcia panvice	Žiadna panvička alebo neadekvátna panvica.
E	Chybové hlásenie	Elektronická chyba
H	Zvyškové teplo	Platňa je aj po vypnutí stále horúca.
L	Zámka	Ovládací panel je zamknutý.

Odvetrávanie

Systém chladenia je v prevádzke nepretržite. Spúšťa sa pri zapnutí varnej dosky a výkon sa zvyšuje, keď sa varná doska používa intenzívne. Chladiaci ventilátor zníži otáčky a automaticky sa zastaví, len čo sa elektronický obvod dostatočne ochladí.

ČASŤ 4: ZAPNUTIE A OVLÁDANIE SPOTREBIČA

Pred prvým použitím

Pred prvým použitím utrite dosku vlhkou čistou utierkou a utrite suchou utierkou dosucha. Nepoužívajte žiadny čistiaci prostriedok, hrozí vytvorenie jemného modrastého povrchu na doske, ktorý je veľmi ťažké odstrániť.

Princíp indukcie

Indukčná cievka je umiestnená pod každou platňou. Po zapnutí vytvára variabilné elektromagnetické pole, ktoré produkuje indukčný prúd vo feromagnetickej spodnej časti hrnca. Výsledkom je zahriatie dna hrnca umiestneného na platni.

- Pre správnu prevádzku je potrebné, aby riad bol feromagnetický (môžete si to overiť pomocou malého magnetu), najlepší je liatinový, oceľový, smaltovaný, antikorový s feromagnetickým dnom...
- Naopak, nevhodný je riad z medi, čistej nehrdzavejúcej ocele, hliníka, skla, dreva, keramiky, kameniny a pod.

Platňa indukčnej dosky sa automaticky prispôsobí veľkosti riadu. Ale s príliš malým priemerom riadu nebude toto fungovať. Priemer riadu je závislý od priemeru platne. Ak platňa nedeteguje riad, na displeji sa zobrazí [U].

Zapnutie a vypnutie spotrebiča

Najprv musíte zapnúť varnú dosku, potom až varnú zónu:

- **Zapnutie a vypnutie varnej dosky:**

Akcia	Ovládací panel	Displej
Na zapnutie spotrebiča	Stlačte raz tlačidlo [0/1]	[0]
Na vypnutie spotrebiča	Stlačte raz tlačidlo [0/1]	nič alebo [H]

- **Zapnutie a vypnutie varnej zóny:**

Činnosť	Ovládací panel	Displej
Výber zóny	Stlačte tlačidlo [O]	[0]
Zvýšenie výkonu	Stlačte tlačidlo [+]	[1] až [9]
Zníženie výkonu	Stlačte tlačidlo [-]	[9] až [1]
Vypnutie	Stlačte tlačidlo [-] alebo Stlačte zároveň [O] a [-]	[0] alebo [H]

Ak nestlačíte do 20 sekúnd žiadne tlačidlo, platne sa vrátia do pohotovostného režimu.

Detekcia riadu

Funkcia detekcie riadu slúži na bezpečnú prevádzku varnej dosky. Indukčná doska nebude fungovať, ak:

- Na platni nie je žiadny riad alebo riad nie je vhodný na použitie na indukčnej doske. V takom prípade nebude možné nastaviť výkon a na displeji sa zobrazí „U“. Tento symbol zmizne, hneď ako na platňu vložíte správny riad.
- Odoberete riad z platne, prevádzka sa ukončí. Na displeji sa zobrazí „U“. Symbol zmizne, hneď ako riad znovu vložíte na platňu. Príprava bude pokračovať na nastavený výkon.

Po dokončení prípravy vypnite platňu. Nedovoľte funkcii detekcie riadu, aby sa zbytočne aktivovala.

Indikátor zvyškového tepla

Po vypnutí varnej zóny alebo úplnom vypnutí varnej dosky sú varné zóny stále horúce a na displeji sa zobrazuje symbol [H].

Symbol [H] sa prestane zobrazovať, len čo sa bude možné dotknúť varných zón bez rizika.

Kým svietia indikátory zvyškového tepla, nedotýkajte sa varných zón a nekladte na ne žiadne predmety citlivé na teplo.

Hrozí nebezpečenstvo popálenia a požiaru.

Časovač

Časovač možno používať súčasne pre všetky varné zóny, pričom pre jednotlivé varné zóny možno nastaviť odlišné časy (od 0 do 99 minút).

• Nastavenie a úprava času varenia:

Činnosť	Ovládací panel	Displej
Výber zóny	Stlačte tlačidlo [O]	[0]
Zvýšenie výkonu	Stlačte tlačidlo [+]	[1] až [9]
Výber funkcie „Časovač“	Stlačte zároveň [-] a [+]	Časovač [00] min.
Skrátenie času	Stlačte tlačidlo [-]	[00] sa zmení na 99, 98...
Predĺženie času	Stlačte tlačidlo [+]	Čas sa zvýši

Po niekoľkých sekundách svetelný indikátor prestane blikať.

Čas sa potvrdí a začne sa varenie, ktoré pokračuje [00].

• Vypnutie časovača času varenia:

Činnosť	Ovládací panel	Displej
Výber zóny	Stlačte tlačidlo [O]	[0]
Výber funkcie „Časovač“	Stlačte zároveň [-] a [+]	Zostávajúci čas
Vypnutie funkcie „Časovač“	Stlačte tlačidlo [-]	[00] následne sa vypne

Ak je aktivovaných viac časovačov, proces zopakujte.

- **Automatické vypnutie po uplynutí času varenia:**

Po uplynutí vybraného času varenia začne blikať hodnota časovača [00] a zaznie zvukový signál. Zvuk aj blikanie možno vypnúť stlačením ľubovoľného tlačidla.

- **Funkcia odpočítavacieho časovača:**

Činnosť	Ovládací panel	Displej
Zapnutie varnej dosky	Stlačte tlačidlo [0/I]	[0] alebo [H]
Výber funkcie „Časovač“	Stlačte súčasne tlačidlá [-] a [+]	Časovač [00] min.
Skrátenie času	Stlačte tlačidlo [-]	[00] sa zmení na 30, 29...
Predĺženie času	Stlačte tlačidlo [+]	Čas sa zvýši

Po niekoľkých sekundách svetelný indikátor prestane blikať.

Po uplynutí vybraného času varenia začne blikať hodnota časovača [00] a zaznie zvukový signál. Zvuk aj blikanie možno vypnúť stlačením ľubovoľného tlačidla.

Uzamknutie ovládacieho panela

V záujme prevencie zmeny nastavenia varných zón, predovšetkým počas čistenia, možno ovládací panel uzamknúť (s výnimkou tlačidla zapnutia/vypnutia [0/I]).

- **Uzamknutie:**

Činnosť	Ovládací panel	Displej
Zapnutie	Stlačte tlačidlo [0/I]	[0] alebo [H]
Odomknutie varnej dosky	Stlačte zároveň [-] a [O]	Žiadne zmeny
	Znova stlačte tlačidlo výberu prednej pravej zóny	[L]

- **Odomknutie:**

Činnosť	Ovládací panel	Displej
Zapnutie	Stlačte tlačidlo [0/I]	[L]

Do 5 sekúnd po zapnutí:

Odomknutie varnej dosky	Stlačte zároveň [-] a [O] prednej pravej zóny	[0]
	Znova stlačte tlačidlo [-]	Na displeji nesvieti žiadny indikátor

ČASŤ 5: RADY TÝKAJÚCE SA VARENIA

Kvalita panvíc

Vhodné materiály: oceľ, smaltovaná oceľ, liatina, feromagnetická nehrdzavejúca oceľ, hliník s feromagnetickou spodnou časťou.

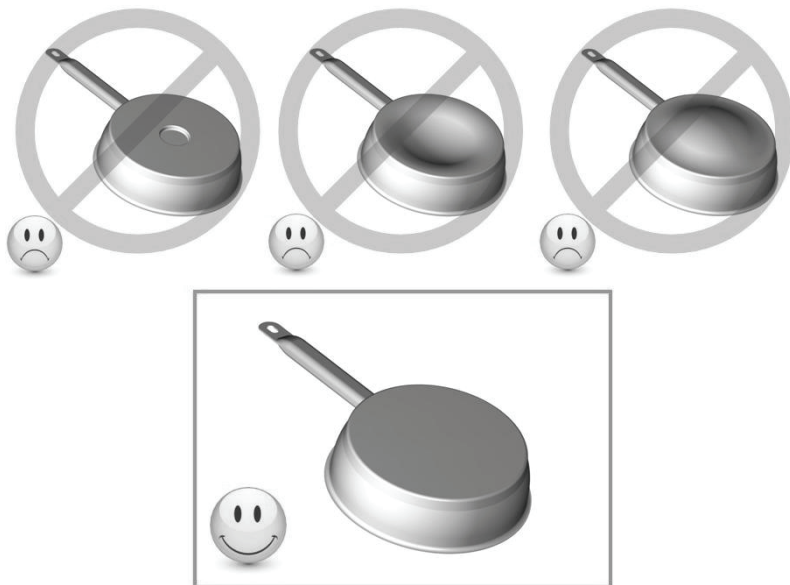
Nevhodné materiály: hliník a nehrdzavejúca oceľ bez feromagnetickej spodnej časti, meď, mosadz, sklo, keramika, porcelán.

Výrobcovia uvádzajú, či sú ich výrobky kompatibilné s indukčnými spotrebičmi.

Kontrola kompatibility panvice:

- Do panvice umiestnenej na indukčnú varnú zónu nastavenú na stupeň [9] nalejte malé množstvo vody. Táto voda sa musí zohriať v priebehu niekoľkých sekúnd.
- Dno panvice je magnetické – prichytí sa na magnet.

Niektoré panvice môžu po umiestnení na indukčnú varnú zónu vydávať zvuk. Tento zvuk nesignalizuje poruchu spotrebiča a neovplyvňuje priebeh varenia.



Rozmery panvíc

Varné zóny sa automaticky prispôbia priemeru panvice (až do určitej hodnoty). Dno panvice však musí mať určitý minimálny priemer v závislosti od príslušnej varnej zóny.

V záujme čo najúčinnejšieho využitia varnej dosky umiestnite panvicu do stredu varnej zóny.

Príklady nastavenia výkonu

(iba odporúčanie)

1 – 2	Rozpustenie Ohrev	Omáčky, maslo, čokoláda, želatína
2 – 3	Mierny ohrev Rozmrazovanie	Ryža, puding, cukrový sirup, sušená zelenina, ryby, zmrazené výrobky
3 – 4	Varenie v pare	Zelenina, ryby, mäso
4 – 5	Voda	Na zemiaky, polievky, cestoviny, čerstvú zeleninu
6 – 7	Stredný ohrev	Mäso, vajcia, údeniny, guláš, rolády, vnútornosti
7 – 8	Varenie	Zemiaky, smaženie
9	Smaženie, opekanie, varenie vody	Steaky, omelety, smažené pokrmy, voda

ČASŤ 6: ÚDRŽBA A ČISTENIE

Pred začatím čistenia spotrebič vypnite.

Varnú dosku nečistite, ak je sklo príliš horúce – hrozí **riziko popálenia**.

- Malé znečistenia odstráňte handričkou navlhčenou roztokom malého množstva čistiaceho prostriedku a vody. Následne opláchnite studenou vodou a povrch dôkladne osušte.
- V žiadnom prípade nepoužívajte vysokokorozívne alebo abrazívne čistiace prostriedky alebo vybavenie, ktoré by mohlo zanechať škrabance.
- Nikdy nepoužívajte parné a tlakové čističe.
- Nepoužívajte predmety, ktoré môžu poškriabať sklokeramický povrch.
- Uistite sa, že panvica je suchá a čistá. Uistite sa, že na varnej doske ani na panvici sa nenachádzajú žiadne zrnká prachu. Posúvanie kastrólov s drsným dnom po povrchu spôsobí škrabance.
- Vysypané alebo rozliate suroviny, napríklad cukor, džem, želé a pod., je potrebné okamžite odstrániť. Predídete tým poškodeniu povrchu.

ČASŤ 7: POKYNY TÝKAJÚCE SA INŠTALÁCIE

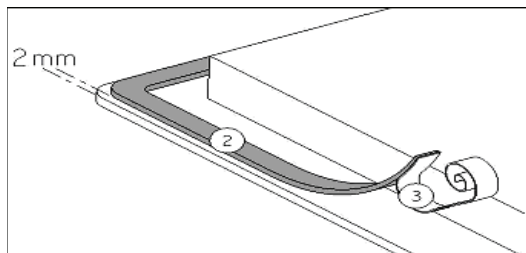
Inštaláciu smú vykonávať iba špecializovaní pracovníci.

Používateľ tohto spotrebiča sa zaväzuje dodržiavať legislatívne požiadavky a normy platné v krajine použitia.

Postup pri nalepovaní tesnenia:

Tesnenie dodávané s touto varnou doskou zabraňuje infiltrácii tekutín do skrinky.

Jeho inštalácia sa musí vykonať opatrne, podľa nasledujúceho obrázka.



Z tesnenia (2) odstráňte ochrannú pásku (3) a nalepte ho do vzdialenosti dva milimetre od vonkajšieho okraja skla.

Montáž – inštalácia:

• Rozmery:

Referenčný model	Rozmer výrezu
PHD618C	560 × 490 mm

- **Uistite sa, že medzi varnou doskou a stenou alebo objektmi po stranách je zachovaná vzdialenosť 50 mm.**
- Varné dosky sú z hľadiska požiarnej ochrany klasifikované ako zariadenia triedy „Y“. Varná doska by sa v ideálnom prípade mala nainštalovať tak, aby na všetkých stranách zostalo dost' voľného miesta. Za spotrebičom sa môže nachádzať stena a na jednej zo strán môže byť vysoké zariadenie alebo stena. **Na druhej strane sa však nesmie nachádzať žiadne zariadenie, ktoré by bolo vyššie ako varná doska.**
- Kus nábytku alebo konštrukcia, do ktorých sa má varná doska namontovať, ako aj okraje nábytku, laminátové povrchové vrstvy a lepidlo používané na spájanie týchto súčastí musia dokázať odolať teplotám do 100 °C.
- Rohové nástenné tyče musia byť žiaruvzdorné.
- Varnú dosku neinštalujte nad nevetranú rúru na pečenie alebo umývačku riadu.
- V záujme zaručenia dobrej cirkulácie vzduchu z elektronického zariadenia dodržte odstup **20 mm** od spodnej časti telesa varnej dosky.
- Ak sa pod spotrebičom nachádza zásuvka, nedávajte do nej žiadne horľavé predmety (napríklad spreje) alebo predmety, ktoré nie sú žiaruvzdorné.
- Vrchné pracovné dosky sa často vyrábajú z materiálov, ktoré sa v prípade kontaktu s vodou rozpínajú. Na zabezpečenie ochrany vyrezaného okraja naň naneste vrstvu laku alebo špeciálneho tesniaceho prostriedku. Mimoriadny pozor treba dávať pri aplikácii adhézneho spájacieho prípravku dodávaného s varnou doskou – nesmie dôjsť k úniku do nábytku, v ktorom je spotrebič vstavaný. V prípade použitia tohto tesnenia spolu s vrchnou pracovnou doskou s hladkým povrchom je zaručené správne utesnenie.
- Bezpečnostná vzdialenosť medzi varnou doskou a odsávačom pár, ktorý sa nachádza nad ňou, musí zodpovedať údajom od výrobcu odsávača pár. Ak nemáte iné pokyny, dodržujte vzdialenosť minimálne 760 mm.
- Dbajte na to, aby elektrický kábel po montáži nebol vystavený žiadnym mechanickým obmedzeniam (napríklad v podobe zásuvky).
- **VÝSTRAHA:** Používajte výlučne ochranné kryty varnej dosky navrhnuté výrobcom kuchynského spotrebiča alebo kryty, ktoré výrobca spotrebiča uvádza v návode ako vhodné na použitie s daným spotrebičom, prípadne ochranné kryty varnej dosky priamo zabudované do spotrebiča. Použitie nevhodných ochranných krytov môže viesť k úrazom.

ČASŤ 8: PRIPOJENIE K ELEKTRICKEJ SIETI

- Inštaláciou tohto spotrebiča a jeho pripojením k elektrickej sieti je potrebné poveriť elektrikára, ktorý tieto práce vykoná presne v súlade so všetkými normatívnymi predpismi.
- Po zabudovaní je potrebné zabezpečiť ochranu proti dielom pod napätím.
- Údaje potrebné na pripojenie sú uvedené na nálepkách na telese varnej dosky vedľa elektrickej skrinky.
- Pripojenie do elektrickej siete je potrebné vykonať pomocou uzemnenej zástrčky alebo omnipolárneho prerušovača obvodu s odstupom kontaktov minimálne 3 mm.
- Elektrický obvod musí byť oddelený od elektrickej siete pomocou prispôsobených zariadení, napríklad ističov, poistiek alebo stýkačov.
- Ak spotrebič nie je vybavený dobre prístupnou zástrčkou, súčasťou pevnej montáže musia byť spôsoby odpojenia od siete v súlade s inštaláčnymi predpismi.
- Prívodnú hadicu je potrebné umiestniť tak, aby sa nedotýkala žiadnych horúcich častí varnej dosky alebo rúry na pečenie.

UPOZORNENIE:

Spotrebič je dovolené pripájať iba k sieti s napätím 230 V~ a frekvenciou 50/60 Hz.

Vždy pripojte uzemňovací vodič.

Dodržiavajte údaje uvedené v schéme zapojenia.

Elektrická skrinka sa nachádza pod zadnou časťou krytu varnej dosky. Na otvorenie krytu použite skrutkovač strednej veľkosti. Zastrčte ho do zárezov a otvorte kryt.

Elektrická sieť	Pripojenie	Prierez kábla	Kábel	Trieda ochrany
230 V ~ 50/60 Hz	1 fáza + N	3 × 2,5 mm ²	H 05 VV - F H 05 RR - F	25 A*
400 V ~ 50/60 Hz	2 fázy + N	4 × 1,5 mm ²	H 05 VV - F H 05 RR - F	16 A*

* Vypočítané s použitím jednotného faktora podľa normy EN 60 335-2-6

Pripojenie varnej dosky

Nastavenie konfigurácií:

Pre rôzne druhy pripojenia použite mosadzné premostenia, ktoré sa nachádzajú v skrinke vedľa koncovky.

Jednofázové pripojenie 230 V~ 1 F + N

Vytvorte premostenie medzi koncovkami L1 a L2.
Vytvorte premostenie medzi koncovkami N1 a N2.
Uzemnenie pripojte ku koncovke „earth“ (zem).
Neutrálny vodič N pripojte ku koncovke N1 alebo N2.
Vodič fázy L pripojte ku koncovke L1 alebo L2.

Dvojfázové pripojenie 400 V~ 2 F + N

Vytvorte premostenie medzi koncovkami N1 a N2.
Uzemnenie pripojte ku koncovke „earth“ (zem).
Neutrálny vodič N pripojte ku koncovke N1 alebo N2.
Vodič fázy L1 pripojte ku koncovke L1.
Vodič fázy L2 pripojte ku koncovke L2.

Upozornenie! Zaistite, aby boli káble správne pripojené a natiahnuté.

UPOZORNENIE:

NENESIEME ZODPOVEDNOSŤ ZA ŽIADNE ŠKODY ČI ÚRAZY, KU KTORÝM MÔŽE DÔJSŤ V DÔSLEDKU NESPRÁVNEHO PRIPOJENIA, RESP. V DÔSLEDKU POUŽÍVANIA NEUZEMNENÉHO SPOTREBIČA ČI SPOTREBIČA S CHYBNÝM UZEMŇOVACÍM PRIPOJENÍM.

ČASŤ 9: ČO ROBIŤ PRI PROBLÉMOCH

Varná doska alebo platňa sa nezapli:

- Varná doska je zle zapojená do siete.
- Ochranná poistka je odrezaná.
- Funkcia zámky je aktivovaná.
- Dotykové tlačidlá sú pokryté vrstvou tuku alebo vody.
- Na tlačidlách je cudzí predmet.

Na displeji ovládacieho panelu sa zobrazuje symbol [U]:

- Na platni nie je žiadny riad.
- Riad na platni nie je vhodný pre indukčné varné dosky.
- Veľkosť dna je príliš malá.

Neustála ventilácia po vypnutí dosky:

- Nejde o poruchu, vetrák chráni elektrické súčasti proti prehriatiu.
- Vetrák sa automaticky zastaví.

Vypnutie jednej alebo viacerých varných zón:

- Spustil sa bezpečnostný systém.
- Zabudli ste vypnúť varnú zónu dlhší čas.
- Jedno alebo viac citlivých tlačidiel je zakrytých.
- Panvica je prázdna a jej dolná časť je prehriata.
- Táto varná doska disponuje aj automatickou redukciou úrovne výkonu a automatickým vypnutím pri prehriatí.
- Chladenie je možno nedostatočné. Odporúčame vám, aby ste otvorili zadnú stenu kuchynskej linky na šírku výrezu pre varnú dosku a ohoblovali predný priečnik kuchynskej linky na celú šírku výrezu, aby bol umožnený prechod vzduchu pod kuchynskou doskou.

Na displeji ovládacieho panelu sa zobrazuje symbol [L]:

- Pozrite časť kapitoly o zámke.

Na displeji ovládacieho panelu sa zobrazuje symbol [Er03]:

- Predmet alebo tekutina zakrýva ovládacie tlačidlá. Symbol zmizne, hneď ako sú tlačidlá uvoľnené alebo čisté.

Na displeji ovládacieho panelu sa zobrazuje symbol [E2] alebo [EH]:

- Doska je prehriata, nechajte ju vychladnúť a potom ju znovu zapnite.

Na displeji ovládacieho panelu sa zobrazuje symbol [E3]:

- Nevhodný materiál panvice – vymeňte panvicu.

Na displeji ovládacieho panelu sa zobrazuje symbol [E5]:

- Chyba elektrickej siete. Skontrolujte frekvenciu elektrickej siete.

Na displeji ovládacieho panelu sa zobrazuje symbol [E6]:

- Nesprávne napätie siete. Skontrolujte kmitočet sieťového napätia.

Na displeji ovládacieho panelu sa zobrazuje symbol [E8]:

- Vstup vzduchu ventilátora je zablokovaný – uvoľnite ho.

Na displeji ovládacieho panelu sa zobrazuje symbol [U400]:

- Varná doska nie je pripojená k elektrickej sieti. Skontrolujte pripojenie a varnú dosku znova pripojte.

Ak niektorý zo symbolov pretrváva, obráťte sa na autorizovaný servis.

ČASŤ 10: TECHNICKÉ ŠPECIFIKÁCIE

Typ	PHD618C
Celkový výkon	5 600 W
Spotreba energie pre varnú dosku ES varná doska**	165,5 Wh/kg
Ľavá predná varná zóna	Ø 180 mm
Minimálna detekcia	Ø 100 mm
Menovitý výkon*	1 400 W
Kategória štandardizovaného riadu na varenie**	B
Spotreba energie ES _{cw} **	160 Wh/kg
Ľavá zadná varná zóna	Ø 180 mm
Minimálna detekcia	Ø 100 mm
Menovitý výkon*	1 400 W
Kategória štandardizovaného riadu na varenie**	C
Spotreba energie ES _{cw} **	173,1 Wh/kg
Pravá zadná varná zóna	Ø 180 mm
Minimálna detekcia	Ø 100 mm
Menovitý výkon*	1 400 W
Kategória štandardizovaného riadu na varenie**	B
Spotreba energie ES _{cw} **	160 Wh/kg
Pravá predná varná zóna	Ø 180 mm
Minimálna detekcia	Ø 100 mm
Menovitý výkon*	1 400 W
Kategória štandardizovaného riadu na varenie**	A
Spotreba energie ES _{cw} **	168,9 Wh/kg

* Uvedený výkon sa môže zmeniť v závislosti od rozmerov a materiálu panvice.

** Vypočítané podľa metódy merania výkonu (EN 60350-2).

POZNÁMKA:

Vyššie uvedené údaje podliehajú zmenám.

POKYNY A INFORMÁCIE O ZAOBCHÁDZANÍ S POUŽITÝM OBALOM

Použitý obalový materiál odložte na miesto určené obcou na ukladanie odpadu.

LIKVIDÁCIA POUŽITÝCH ELEKTRICKÝCH A ELEKTRONICKÝCH ZARIADENÍ



Tento symbol na produktoch alebo v sprievodných dokumentoch znamená, že použité elektrické a elektronické výrobky nesmú byť pridané do bežného komunálneho odpadu. Pre správnu likvidáciu, obnovu a recykláciu odovzdajte tieto výrobky na určené zberné miesta. Alternatívne v niektorých krajinách Európskej únie alebo v iných európskych krajinách môžete vrátiť svoje výrobky miestnemu predajcovi pri kúpe ekvivalentného nového produktu. Správnou likvidáciou tohto produktu pomôžete zachovať cenné prírodné zdroje a napomáhate prevencii potenciálnych negatívnych dopadov na životné prostredie a ľudské zdravie, čo by mohli byť dôsledky nesprávnej likvidácie odpadov. Ďalšie podrobnosti si vyžiadajte od miestneho úradu alebo najbližšieho zberného miesta. Pri nesprávnej likvidácii tohto druhu odpadu môžu byť v súlade s národnými predpismi udelené pokuty.

Pre podnikové subjekty v krajinách Európskej únie

Ak chcete likvidovať elektrické a elektronické zariadenia, vyžiadajte si potrebné informácie od svojho predajcu alebo dodávateľa.

Likvidácia v ostatných krajinách mimo Európskej únie

Tento symbol je platný v Európskej únii. Ak chcete tento výrobok zlikvidovať, vyžiadajte si potrebné informácie o správnom spôsobe likvidácie od miestnych úradov alebo od svojho predajcu.



Tento výrobok spĺňa všetky základné požiadavky smerníc EÚ, ktoré sa naň vzťahujú.

Zmeny v texte, dizajne a technických špecifikáciách sa môžu meniť bez predchádzajúceho upozornenia a vyhradzujeme si právo na ich zmenu.

POZNÁMKY

POZNÁMKY

POZNÁMKY

Manufacturer/
Výrobce/Výrobca:
FAST ČR, a.s.
Černokostelecká 1621
CZ-251 01 Říčany

PHILCO[®] 

**is a registered trademark used under license from
Electrolux International Company, U.S.A.**