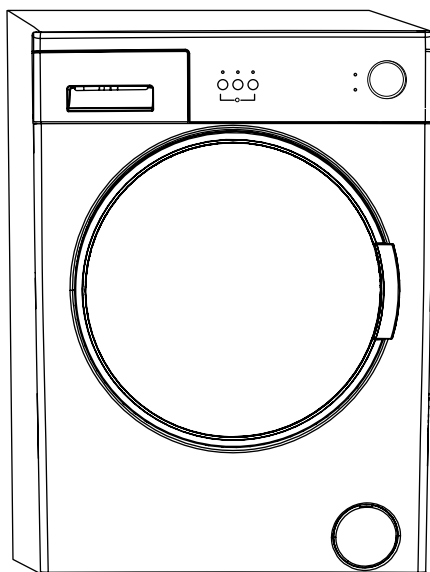


# AUTOMATICKÁ PRÁČKA

## NÁVOD NA OBSLUHU



**erava**

WMO-510B

# OBSAH

<b>ČASŤ 1: PRED UVEDENÍM DO PREVÁDZKY .....</b>	<b>2</b>
• Dôležité bezpečnostné inštrukcie .....	2
• Všeobecné bezpečnostné informácie .....	2
• Odporúčanie.....	3
<b>ČASŤ 2: INŠTALÁCIA .....</b>	<b>4</b>
• Odstránenie transportných skrutiek.....	4
• Vyrovnávanie práčky.....	4
• Elektrické pripojenie.....	5
• Pripojenie vody.....	5
• Pripojenie odpadu.....	6
<b>ČASŤ 3: POPIS PRÍSTROJA A OVLÁDACIEHO PANELA.....</b>	<b>7</b>
• Popis prístroja .....	7
• Ovládací panel .....	8
• Zásuvka na prací prostriedok .....	8
• Volič programov .....	10
<b>ČASŤ 4: PRANIE BIELIZNE.....</b>	<b>11</b>
• Prvé pranie .....	11
• Prevádzka práčky .....	12
• Doplnkové funkcie .....	13
• Detská zámka .....	14
<b>ČASŤ 5: TABUĽKA PROGRAMOV .....</b>	<b>15</b>
<b>ČASŤ 6: ÚDRŽBA A ČISTENIE.....</b>	<b>16</b>
• Filtre prívodu vody .....	16
• Filter čerpadla .....	17
• Zásuvka na prací prostriedok .....	17
• Uzáver sifónu násypky .....	18
• Plášť práčky .....	18
• Bubon.....	18
• Odstránenie vodného kameňa z práčky .....	18
<b>ČASŤ 7: PRAKTICKÉ INFORMÁCIE.....</b>	<b>19</b>
<b>ČASŤ 8: PREDCHÁDZANIE DROBNÝM PORUCHÁM.....</b>	<b>20</b>
<b>ČASŤ 9: AUTOMATICKÝ SYSTÉM DETEKcie PORÚCH .....</b>	<b>22</b>

# ČASŤ 1: PRED UVEDENÍM DO PREVÁDZKY

## Dôležité bezpečnostné inštrukcie

- Čítajte pozorne a uschovajte na ďalšie použitie.
- Bezpečnosť tohto spotrebiča zodpovedá priemyselným normám a spĺňa zákonné požiadavky na bezpečnosť spotrebičov. No ako výrobcovia sa domnievame, že je našou povinnosťou poskytnúť vám nasledujúce bezpečnostné upozornenia.
- Je nevyhnutné, aby ste si tento návod na použitie uschovali a mohli ho používať i v budúcnosti. Ak chcete spotrebič predať, dať ďalšiemu majiteľovi, alebo keď sa budete sťahovať, vždy sa presvedčte, že je k spotrebiču priložený tento návod na použitie, aby sa aj nový vlastník mohol oboznámiť s používaním spotrebiča a príslušným varovaním.
- Pred inštaláciou alebo používaním spotrebiča si **MUSÍTE** pozorne prečítať všetky bezpečnostné inštrukcie aj návod.
- Pred prvým použitím skontrolujte spotrebič, či nedošlo pri preprave k poškodeniu.
- Poškodený spotrebič nikdy nepripájajte. Ak sú nejaké diely poškodené, obráťte sa na dodávateľa.
- V prípade, že je práčka dodaná v zimných mesiacoch, kedy teplota klesá pod 0 °C, pred prvým použitím uskladnite spotrebič na 24 hodín pri izbovej teplote.

## Všeobecné bezpečnostné informácie

- Zmena technických parametrov alebo akákoľvek iná úprava spotrebiča je nebezpečná.
- V priebehu programov s vysokou teplotou sa dvierka ohrejú na vysokú teplotu. Nedotýkajte sa dvierok!
- Zaisťte, aby sa malé domáce zvieratá nemohli dostať do bubna. Radšej preto pred použitím vždy skontrolujte vnútro bubna.
- Predmety ako mince, zatváracie špendlíky, klynce, skrutky, kamene a iné ťažké alebo ostré predmety môžu spôsobiť značné škody a do spotrebiča preto nepatria.
- Používajte iba odporúčané množstvo aviváže a pracieho prostriedku. Pokiaľ použijete väčšie množstvo, než je odporúčané, môže sa poškodiť tkanina.
- Vždy používajte množstvo pracieho prostriedku odporúčané výrobcom.
- Malé kúsky bielizne ako ponožky, šnúrky, pracie pásky atď. perte v pracom vrecku na to určenom alebo v obliečke na vankúš, pretože jednotlivé kusy by mohli uviaznuť medzi vaňou a otočným bubnom.
- Nepoužívajte práčku na pranie výrobkov s kosticami, tkanín, ktoré nemajú obrubu, alebo sa zatrhávajú.
- Po použití, pred čistením alebo údržbou vždy odpojte práčku od zdroja napájania a vypnite prívod vody.
- Nikdy sa nepokúšajte opravovať spotrebič sami. Opravy vykonávané neskúsenými osobami môžu viesť k zraneniu alebo vážnemu poškodeniu spotrebiča. S opravami sa obráťte na miestne servisné stredisko. Vždy žiadajte originálne náhradné diely.
- Nepoužívajte viacnásobné zásuvky ani predlžovací kábel.
- Do zásuvky nezapájajte zástrčku s poškodeným káblom.
- Ak je kábel poškodený, mal by ho vymeniť výrobca alebo autorizovaný servisný technik, aby sa zabránilo vzniku nebezpečnej situácie.
- Zástrčku nikdy nevyťahujte zo zásuvky ťahaním za kábel. Kábel odpojte uchopením priamo za zástrčku.
- Nezapájajte zástrčku, ak máte mokré ruky.
- Nedotýkajte sa nikdy zariadenia, ak máte mokré ruky či nohy.
- Zásuvku na pracie prostriedky nikdy neotvárajte počas prania.
- Nikdy sa nepokúšajte otvoriť dvierka práčky počas prania.
- Pretože práčka môže počas prevádzky dosiahnuť vysoké teploty, nedotýkajte sa počas vypúšťania hadice ani vypúšťanej vody.

- V prípade akejkoľvek poruchy najskôr vypnite zariadenie, odpojte ho od zdroja energie a uzavrite prívod vody. Nepokúšajte sa prístroj opravovať sami. Obráťte sa na najbližší autorizovaný servis.
- Nezabudnite, že obalový materiál vašej práčky môže byť pre deti nebezpečný.
- Nenechávajte deti hrať sa s práčkou.
- Domáce zvieratá udržiavajte v bezpečnej vzdialenosti od práčky.
- Práčku by mali používať iba osoby, ktoré sú plne oboznámené s nariadeniami, opatreniami a ovládaním uvedeným v tomto návode.
- Vaša práčka je určená na domáce použitie. V prípade jej použitia na komerčné účely stráca záruka platnosť.
- Zariadenie neinštalujte na koberec ani iné podobné povrchy, keďže by mohli zablokovať vetracie otvory na spodnej strane.
- Vypúšťaciu hadicu nekladajte do nádoby, vedierka ani umývadla.

## Odporúčania

- Pracie prostriedky a aviváže pri dlhodobejšom kontakte so vzduchom vyschnú a priľnú k stenám zásobníka. Aby k tomu nedošlo, doplňajte zásobník pracím prostriedkom a avivážou bezprostredne pred práním.
- Predpranie odporúčame používať iba pre silne znečistenú bielizeň.
- Neprekračujte maximálnu kapacitu bubna.
- Zariadenie nie je určené na použitie osobami (vrátane detí) so zníženými fyzickými, zmyslovými alebo psychickými schopnosťami, nedostatkom skúseností a znalostí, pokiaľ nie sú pod dozorom alebo neboli poučené o použití zariadenia osobou zodpovednou za ich bezpečnosť. Deti by mali byť pod dozorom, aby sa so zariadením nehrali.
- Ak nebudete práčku dlhšie používať, vyťahnite ju zo zásuvky, uzavrite prívod vody a nechajte otvorené dvierka, aby mohlo vnútro práčky vyschnúť a nevytváral sa tam nepríjemný pach.
- Ako dôsledok procedúr kontroly kvality môže v práčke zostať určité množstvo vody. Toto práčku nijak nepoškodí.
- Odporúčame spustiť prvé pranie v programe White 90 – 95° (podľa modelu) bez bielizne, do druhej priehradky zásuvky na prací prostriedok nasypete 1/2 odmerky pracieho prostriedku.
- Práčku inštalujte v mieste, kde bude možné dvierka práčky úplne otvoriť. (Neinštalujte práčku v mieste, kde nebude možné dvierka úplne otvoriť.)
- Zaisťujte riadnu ventiláciu a cirkuláciu vzduchu okolo práčky.

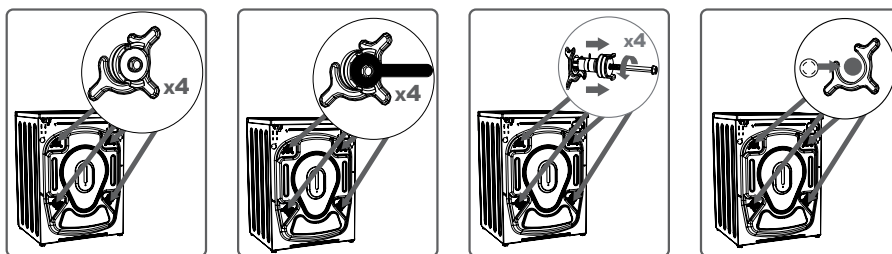


## ČASŤ 2: INŠTALÁCIA

Pred uvedením vašej práčky do prevádzky si pozorne prečítajte celý návod na použitie a uchovajte na bezpečnom mieste na budúce nahliadnutie.

### Odstránenie transportných skrutiek

- Pred uvedením práčky do prevádzky musíte odstrániť transportné skrutky umiestnené v zadnej časti práčky.
- Pomocou zodpovedajúceho kľúča uvoľníte skrutky otáčaním proti smeru hodinových ručičiek.
- Skrutky odstráňte ich vytiahnutím.
- Do otvorov po transportných skrutkách vložte plastové záslepky, ktoré nájdete vo vrecku s príslušenstvom.
- Transportné skrutky vybraté z práčky si uschovajte na prípadné ďalšie prepravné účely.



#### **POZNÁMKA:**

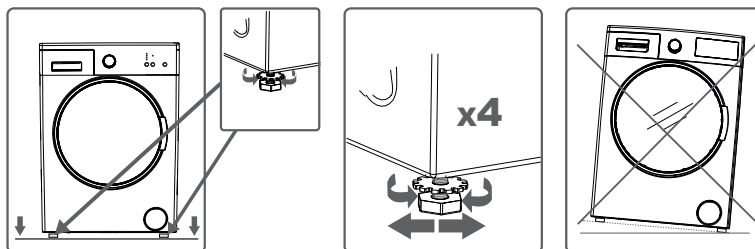
**Poruchy spôsobené spustením práčky s nainštalovanými prepravnými skrutkami nie sú predmetom záruky.**

### Vyváženie práčky

- Práčku nestavajte na koberce ani podobné povrchy.
- Aby vaša práčka pracovala potichu a bez vibrácií, mali by ste ju umiestniť na rovnom, nekĺzavom a pevnom povrchu.

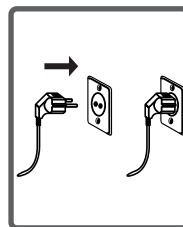
Vyrovnanie práčky môžete upraviť pomocou nastaviteľných nožičiek:

- Najskôr uvoľníte plastovú maticu.
- Upravte vyskrutkovaním nožičiek smerom hore alebo dole. Pre kontrolu polohy doporučujeme použiť vodováhu.
- Po vyrovnaní práčky plastovú maticu opäť dotiahnite jej vyskrutkovaním nahor.
- Nikdy práčku nevyrovňavajte na nerovnom povrchu pomocou kartónu, dreveného kolíka a pod., ktoré by ste vložili pod nožičky.



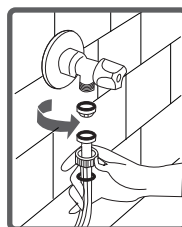
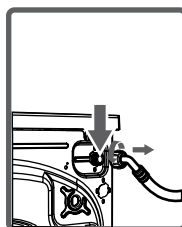
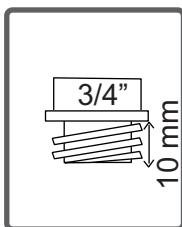
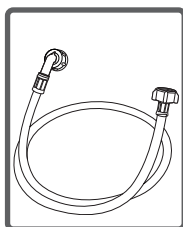
## Elektrické pripojenie

- Technické špecifikácie vašej práčky: 220 – 240 V ~ 50 Hz.
- K napájaciemu káblu vašej práčky je pripojená špeciálna uzemňovacia zástrčka. Túto zástrčku musíte úplne zasunúť do uzemnenej zásuvky s ochranným vodičom elektrického vedenia, ku ktorému je práčka pripojená, by mala byť 10 A. Ak také zásuvky a poistky doma nemáte, nechajte si ich inštalovať kvalifikovaným elektrikárom.
- Naša spoločnosť neručí za akékoľvek škody spôsobené použitím práčky bez uzemnenia.



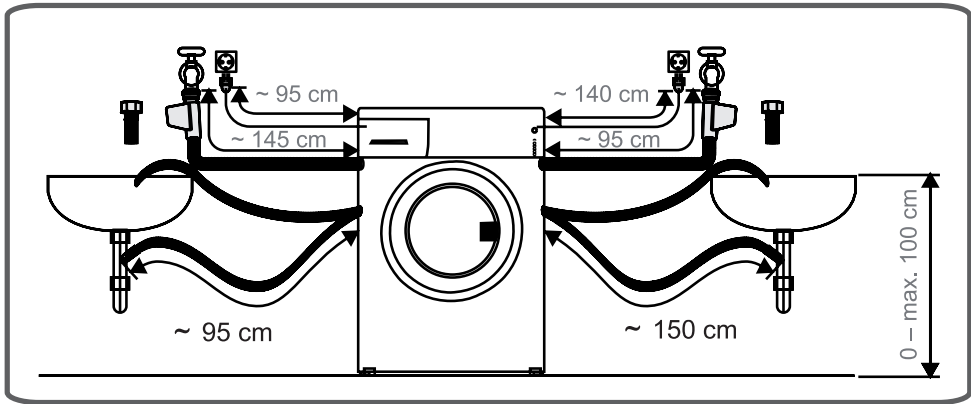
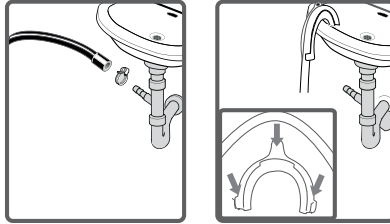
## Pripojenie vody

- V závislosti od funkcií vašej práčky je práčka vybavená buď jedným prívodom vody (studená), alebo dvomi prívodmi (studená/teplá). Hadica s bielym koncom je určená na prívod studenej vody a hadica s červeným koncom je určená na prívod teplej vody (na práčkach s prívodom teplej a studenej vody).
- Aby v spojoch nedochádzalo k únikom vody, obsahuje súprava s hadicami aj 1 tesnenie (pre práčky s prívodom studenej vody) alebo 2 tesnenia (pre práčky s prívodom teplej a studenej vody). Tieto tesnenia inštalujte na koniec prívodnej hadice pripojenej ku kohútiku.
- Hadicu s bielym koncom pripojte k prívodnému ventilu s bielym filtrom a hadicu s červeným koncom pripojte k prívodnému ventilu s červeným filtrom (druhé zmienené platí pre práčky s pripojením teplej a studenej vody). Dotiahnite plastové časti pripojenia rukou. Bezpečnejšie pripojenie vám zaistí kvalifikovaný inštalatér.
- Tlak vody 0,1 – 1 MPa vášho vodovodu vám zaistí efektívnejší chod vašej práčky (tlak 0,1 MPa predstavuje pri úplne otvorenom kohútiku prietok viac než 8 litrov vody za 1 minútu).
- Po dokončení pripojenia úplným otvorením prívodu vody skontrolujte, či spoje netečú.
- Skontrolujte, či prívodné hadice nie sú ohnuté, zlomené alebo prasknuté.
- Prívodné hadice pripevnite k ¾" vodovodnému kohútiku so závitom.
- Ak má práčka dvojitý prívod vody (na studenú a teplú vodu), teplota teplej vody by mala byť maximálne 70 °C.



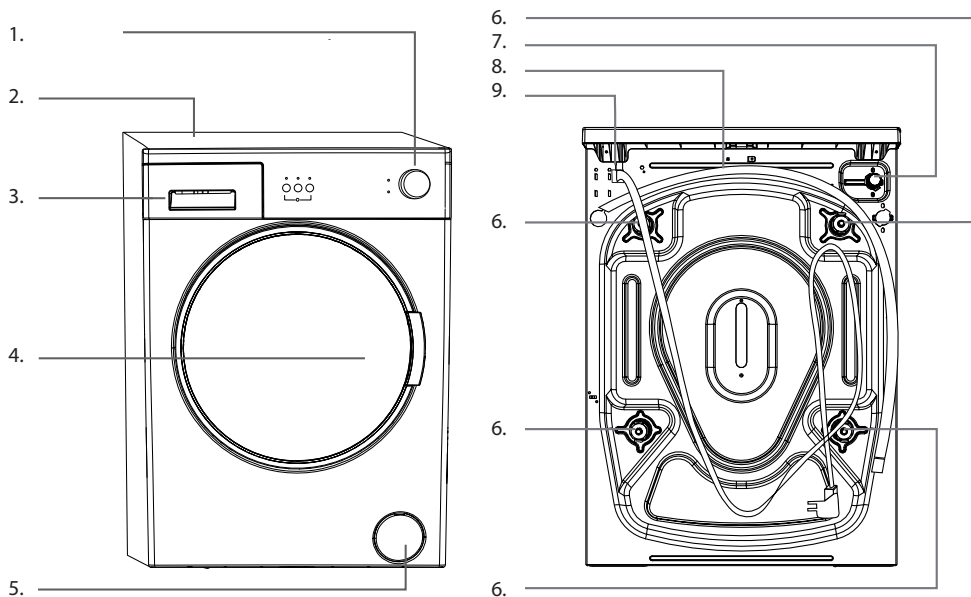
## Pripojenie odpadu

- Skontrolujte, či prívodné hadice nie sú ohnuté, skrútené, prasknuté alebo príliš natahnuté.
- Vypúšťacia hadica by mala byť inštalovaná vo výške min. 60 cm a max. 100 cm nad zemou.
- Koniec vypúšťacej hadice môžete nasadiť priamo na odpadový otvor alebo na špeciálnu koncovku pripevnenú na odpade umývadla.
- Nikdy sa nepokúšajte vypúšťaciu hadicu predĺžiť jej nastavovaním.



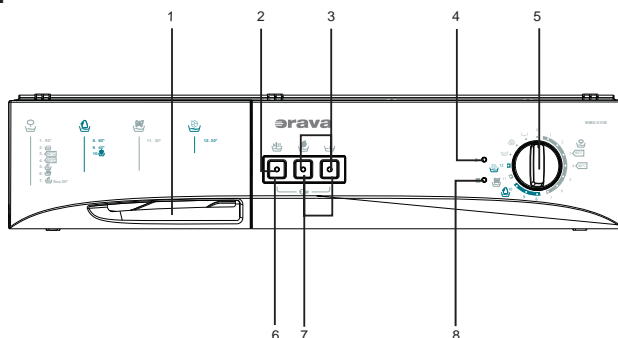
## ČASŤ 3: POPIS PRÍSTROJA A OVLÁDACIEHO PANELA

### Popis prístroja



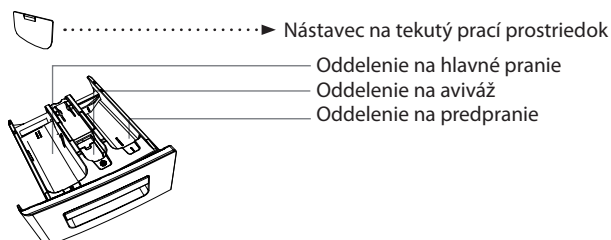
1. Volič programov
2. Horný kryt
3. Zásuvka na prací prostriedok
4. Bubonka
5. Kryt čerpadla
6. Prepravné skrutky
7. Ventil prívodu vody
8. Vypúšťacia hadica
9. Sietový kábel

## Ovládací panel



- 1-Zásuvka na prací prostriedok
- 2-Kontrolka Spustiť/Zastaviť
- 3-Funkčné kontrolky
- 4-Kontrolka Program pripravený
- 5-Volič programov
- 6-Tlačidlo Spustiť/Zastaviť
- 7-Funkčné tlačidlá
- 8-Kontrolka Program ukončený

## Zásuvka na prací prostriedok



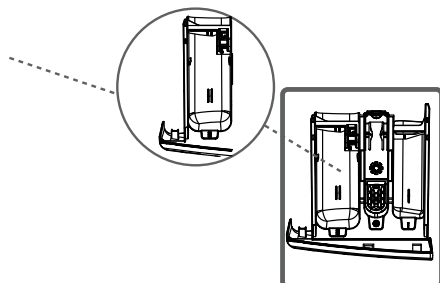
Ak budete používať tekutý prací prostriedok, je potrebné použiť špeciálny nástavec na tekutý prací prostriedok. (Tento sa nachádza v príslušenstve práčky.) Tekuté prací prostriedky môžete použiť pre všetky prací programy bez predprania. Nástavec vložte do oddelenia pre hlavné pranie – pozrite obrázok vyššie; a podľa potreby nalejte tekutý prací prostriedok. Neprekračujte rysku maxima. Vždy vyberte nástavec, ak budete používať sypký prací prostriedok.

**POZNÁMKA:**

*Príslušenstvo sa môže meniť v závislosti od modelu.*

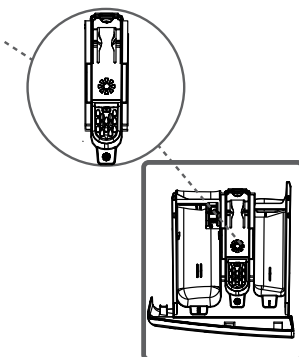
## Oddelenie na hlavné pranie

Do tejto časti zásuvky vkladajte iba prací prostriedok (tekutý alebo prášok), odstraňovač vodného kameňa a pod. Pri použití tekutého pracieho prostriedku použite špeciálny nástavec. Tento sa nachádza v príslušenstve práčok



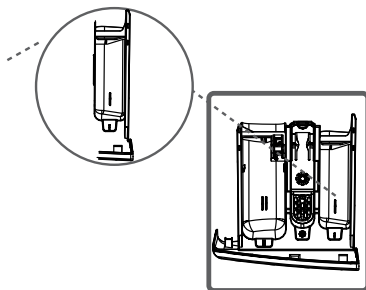
## Oddelenie na aviváž

V tejto časti používajte iba aviváž (odporúčame používať množstvo a typ aviváže podľa inštrukcií výrobcu aviváže a bielizne). Občas môžu zvyšky aviváže zostať v priehradke. Je to tým, že je aviváž viskózna. Aby ste tomu zabránili, odporúčame používať menej viskóznou (tzn. lepkavú) aviváž alebo ju môžete zriediť vodou.

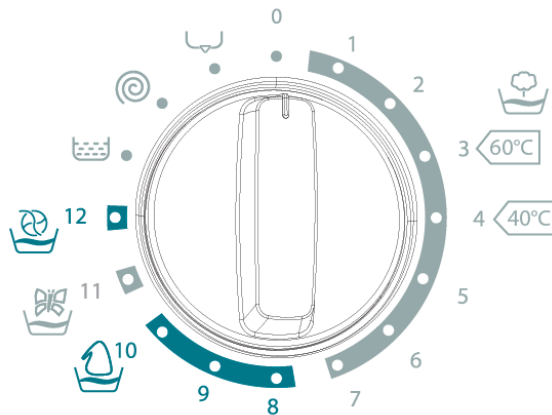


## Oddelenie na predpranie

Túto časť naplňte iba v prípade, ak bola vybraná funkcia predprania. Odporúčame túto funkciu používať iba pri silne zašpinenej bielizni. Viac informácií ďalej v návode.



## Volič programov



Pomocou voliča programov zvolíte program, v ktorom chcete vyprať vašu bielizeň. Výber programu môžete vykonávať otáčaním voliča programov oboma smermi. Pri nastavovaní dbajte na to, aby bol symbol na voliči programov presne na vami vybranom programe prania. Ak volič programov prepnete do polohy 0 (vypnuté), práčka vypustí vodu, aby dokončila (zrušila) cyklus programu. Po dokončení vypúšťania sa práčka prepne do pohotovostného režimu. Teraz môžete vybrať iný program, ktorý chcete spustiť.

- 1-Bavlna 90°C
- 2- Bavlna 60°C s predpieraním
- 3-Bavlna 60°C
- 4-Bavlna 40°C
- 5- Ekologické pranie
- 6- Rychlé pranie
- 7- Eco 20°C
- 8- Syntetika 60°C
- 9- Syntetika 40°C
- 10- Studené pranie syntetiky
- 11- Jemné prádlo 30°C
- 12- Vlna 30°C
- 13-Premáchanie
- 14-Odsred'ovanie
- 15-Vypúšťanie
- 0- VYP

## ČASŤ 4: PRANIE BIELIZNE

- Práčku zapojte do zásuvky.
- Otvorte prívod vody.












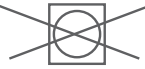



### Prvé pranie

Vnútri práčky môže po výrobných testoch a skúškach zostať voda. Odporúčame preto vykonať prvé pranie bez bielizne, aby ste túto vodu vypustili; do priehradky 2 na pracie prostriedky nasypete pol odmerky bežného pracieho prostriedku a zvolíte program pre bavlnu pri 90 °C.

### Triedenie bielizne

- Bielizeň rozdeľte podľa typu (bavlna, syntetika, jemné, vlna a pod.), teploty pri praní a miery znečistenia.
- Nikdy neperte bielu bielizeň spolu s farebnou.
- Vaša nová farebná bielizeň môže pustiť farbu, preto ju perte samostatne.
- Pred vložením bielizne do práčky skontrolujte vrecká, či v nich nezostali nejaké predmety. Tým zabránite možnému poškodeniu oblečenia aj práčky.
- Zapnite zipsy a gombíky na bielizni.
- Zo záclon a závesov odstráňte plastové alebo kovové háčiky alebo ich vložte do pracieho vrecka a vrecko zaviažte.
- Odevy, ako sú nohavice, pleteniny, tričká a tielka, otočte naruby.
- Malé kúsky, ako sú ponožky a vreckovky, perte v pracom vrecku.

### Pracie symboly

	Vhodné na bielenie		Nepoužívajte bielenie.
	Normálne pranie		Maximálna teplota žehlenia je 150 °C
	Maximálna teplota žehlenia je 200 °C		Nesmie sa žehliť.
	Možnosť chemického čistenia		Nesmie sa chemicky čistiť.
	Sušte na plochej podložke.		Vešajte po odstredení.
	Sušte zavesené.		Nežmýkajte.
	Čistenie iba perchlórom, plynom, alkoholom alebo R113.		Čistenie iba perchlórom, plynom, alkoholom alebo R113.
	Chemické čistenie so všetkými druhmi prostriedkov		



# Prevádzka práčky

## Vloženie bielizne do práčky

- Otvorte dvierka práčky.
- Skontrolujte, či sa v bubne nenachádzajú žiadne cudzie predmety, bielizeň ani zvieratá. V bubne práčky mohla zostať bielizeň z predchádzajúceho prania. Vyberte bielizeň z práčky.
- Bielizeň rozložte rovnomerne do práčky. Veľké kusy, ako sú prestieradlá alebo obliečky, zložte.
- Každý kus vložte samostatne.
- Pri zatváraní dvierok práčky dávajte pozor, aby sa do dvierok nezachytila žiadna bielizeň.
- Uistite sa, že sú dvierka práčky riadne zatvorené.
- Dvierka práčky pevne zatvorte, v opačnom prípade sa práčka nespustí.

### **POZNÁMKA:**

**Maximálna kapacita vlozenej bielizne sa líši v závislosti od typu bielizne, miere zašpinenia, vybranom programe atď. Neprekračujte maximálnu kapacitu vložené bielizne uvedené v tabuľke programov.**

Táto tabuľka uvádza priemernú hmotnosť jednotlivých typov bielizne (uvedené údaje sú len pre vašu informáciu a môžu sa líšiť od konkrétneho kusu bielizne).

Typ prádla	Hmotnosť (g)
Uterák	200
Prestieradlo	500
Župan	1200
Povlak na perinu	700
Povlak na vankúš	200
Spodná bielizeň	100
Obrus	250

## Dávkovanie pracieho prostriedku

Množstvo pracieho prostriedku, ktoré použijete do práčky, závisí od nasledujúcich kritérií:

- Spotreba pracieho prostriedku sa mení spolu s mierou zašpinenia bielizne.
- Na mierne špinavú bielizeň nepoužívajte predpranie a do priehradky 2 zásuvky na pracie prostriedky vám postačí malé množstvo pracieho prostriedku.
- Funkciu predprania používajte iba pre silne znečistenú bielizeň.
- Pre nadmerne špinavú bielizeň zvolte program s predpraním, nasypete 1/4 odmerky pracieho prostriedku do priehradky 1 na pracie prostriedky a zvyšné množstvo odmerky nasypete do priehradky 2.
- V práčke používajte pracie prostriedky určené špeciálne pre automatické práčky. Dávkovanie prostriedku je uvedené na jeho obale.
- Pri zvýšenej tvrdosti vody sa tiež zvyšuje množstvo pracieho prostriedku nevyhnutné na pranie.
- Pri zvýšenom množstve bielizne sa tiež zvyšuje množstvo pracieho prostriedku nevyhnutné na pranie.
- Zmäččovací prostriedok (aviváž) nalejte do priehradky na aviváž v zásobníku na pracie prostriedky. Neprekračujte rysku MAX. V opačnom prípade vytečie aviváž sifónom do vody používanej na pranie. Veľmi hustú aviváž by ste pred naliatím do priehradky mali zriediť vodou. Hustá aviváž by inak mohla upchať sifón a zabrániť tak napusteniu aviváže do práčky.
- Tekuté pracie prostriedky môžete použiť pre všetky pracie programy bez predprania. Nástavec vložte do 2. oddelenia určeného pre hlavné pranie a podľa potreby nalejte tekutý prací prostriedok.

## Výber programu a funkcií

Zvoľte program a prídavné funkcie zodpovedajúce vašej bielizni pomocou voliča programov.

## Doplňkové funkcie

Pred spustením programu môžete doplniť program o doplnkové funkcie pre zlepšenie výsledkov prania. Stlačte príslušné tlačidlo doplnkovej funkcie. Na displeji sa rozblíka symbol doplnkovej funkcie. Ak symbol doplnkovej funkcie len krátko zabliká, nie je funkcia dostupná.

### **POZNÁMKA:**

**Doplňkové funkcie nie sú kompatibilné so všetkými programami.**

**Na výber doplnkovej funkcie je iba obmedzený čas.**

**Vzájomná kombinácia doplnkových funkcií nie je dostupná pri všetkých programoch.**

## Systém detekcie polovičnej náplne

Práčka je vybavená systémom detekcie polovičnej náplne bubna. Ak vložíte do bubna práčky polovičnú náplň alebo menej bielizne, než je maximálne množstvo, práčka automaticky túto skutočnosť zistí a skrátí čas pracieho cyklu, vrátane zníženia spotreby vody aj energie.

## Bez odstredenia



Táto funkcia je vhodná na pranie jemnej bielizne. Stlačením tlačidla zvolíte aktiváciu tejto funkcie a proces odstredenia sa nezačne.

## Predpranie



Hlavné pranie je možné doplniť o funkciu predprania, ktorá je vhodná pre zvlášť zašpinenú bielizeň. Pri použití tejto funkcie je potrebné do priehradky pre predpranie doplniť prací prášok.

Stlačte tlačidlo predprania na aktiváciu tejto funkcie.

### **POZNÁMKA:**

**Funkcia predprania predĺži vybraný program o určitý čas. Tento čas závisí od typu zvoleného programu.**

**Nepoužívajte tekutý prací prostriedok v oddelení pre predpranie.**

## Spustenie programu



Zvolený program spustíte stlačením tlačidla Štart/Pauza.

Ak stlačíte toto tlačidlo, zatiaľ čo je program v činnosti, dôjde k prerušeniu programu.

Ak sa práčka uvedie do pohotovostného režimu, svetelná kontrolka Štart/Pauza krátko zabliká.

## Zrušenie programu

Zrušenie práve prebiehajúceho programu

Otočte volič programov do polohy 0.

Práčka sa zastaví a program sa zruší.

Pre odčerpanie vody otočte voličom programu do ľubovoľnej polohy.

Dôjde k automatickému odčerpaniu vody.

Teraz môžete vybrať nový program.

## Koniec programu

Zvolený program sa automaticky ukončí po poslednej etape.

Svetelná kontrolka konca programu sa rozsvieti.

Posuňte volič programov do pozície 0.

Vytiahnite prírodný kábel zo sieťovej zásuvky.

Uzatvorte prívod vody.

Otvorte dverka bubna a vyberte bielizeň.

Po dokončení prania nechajte dverka práčky otvorené, aby zvyšná voda v bubne práčky mohla vyschnúť.

### **Dôležité**

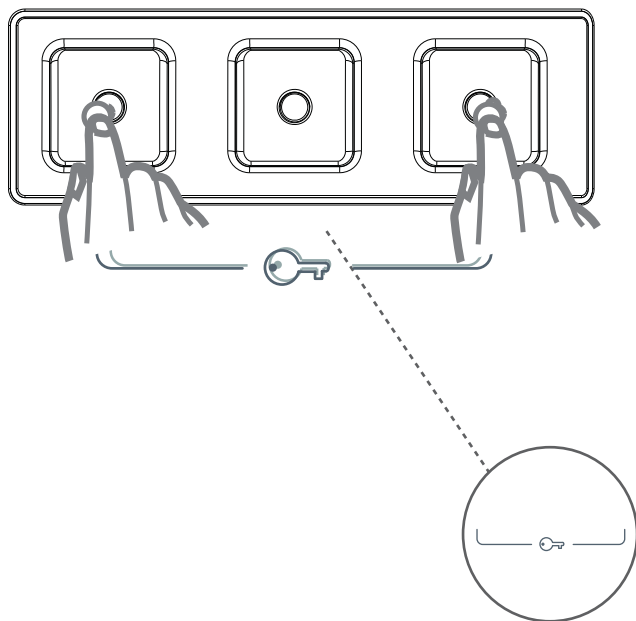
**Dverka budete môcť otvoriť až po cca 2 minútach, lebo budú zablokované. Tento čas nie je zahrnutý v celkovom čase pracieho cyklu.**

## Detská zámka

Funkcia detskej zámky slúži na zablokovanie ovládania práčky, aby nedošlo k neoprávnenej zmene programu alebo nastavenia práčky.

Stlačte a podržte prvé a tretie tlačidlo na ovládacom paneli asi 3 sekundy.

Na zrušenie detskej zámky stlačte a podržte prvé a tretie tlačidlo na ovládacom paneli súčasne asi 3 sekundy.



## ČASŤ 5 : TABUĽKA PROGRAMOV

Program	Teplota	Max. množstvo suchej bielizne	Priehradka	Čas trvania	Popis bielizne
Bavlna 90°	90 °C	5,0 kg	2	155 min.	Silno zašpinená bavlnená, ľanová bielizeň (spodná bielizeň, obrusy, uteráky (max. 2,5 kg), posteľná bielizeň a pod.)
Bavlna predpranie	60 °C	5,0 kg	1 + 2	140 min.	Zašpinená bavlnená, ľanová bielizeň (spodná bielizeň, obrusy, uteráky (max. 2,5 kg), posteľná bielizeň a pod.)
Bavlna 60°	60 °C	5,0 kg	2	190 min.	Zašpinená bavlnená, ľanová bielizeň (spodná bielizeň, obrusy, uteráky (max. 2,5 kg), posteľná bielizeň a pod.)
Bavlna 40°	40 °C	5,0 kg	2	180 min.	Zašpinená bavlnená, ľanová bielizeň (spodná bielizeň, obrusy, uteráky (max. 2,5 kg), posteľná bielizeň a pod.)
40 °C Eko	40 °C	5,0 kg	2	80 min.	Zašpinená bavlnená, ľanová bielizeň (spodná bielizeň, obrusy, uteráky (max. 2,5 kg), posteľná bielizeň a pod.)
Rýchle pranie	30 °C	2,5 kg	2	30 min.	Mierne zašpinená bavlnená alebo ľanová farebná bielizeň
20 °C Eko	20 °C	2,5 kg	2	102 min.	Mierne zašpinená bavlnená, ľanová bielizeň (spodná bielizeň, obrusy, uteráky (max. 2 kg), posteľná bielizeň a pod.)
Syntetika 60 °C	60 °C	3,0 kg	2	84 min.	Zašpinená syntetická bielizeň (silonové ponožky, košeľa, blúzky, iná syntetická bielizeň a pod.)
Syntetika 40 °C	40 °C	3,0 kg	2	64 min.	Mierne zašpinená syntetická bielizeň (silonové ponožky, košeľa, blúzy, iná syntetická bielizeň a pod.)
Syntetika bez ohrevu	--	3,0 kg	2	72 min.	Mierne zašpinená syntetická bielizeň (silonové ponožky, košeľa, blúzy, iná syntetická bielizeň a pod.)
Jemné 30 °C	30 °C	2,0 kg	2	70 min.	Bielizeň vhodná na umývanie v ruke alebo jemná bielizeň vhodná pre pranie v práčke.
Vlna	30 °C	2,0 kg	2	73 min.	Vlnená bielizeň vhodná na pranie v práčke.
Plákanie	-	-	-	-	Ak potrebujete do pracieho programu začleniť dodatočné plákanie.
Odstredovanie	-	-	-	-	Ak potrebujete do pracieho programu začleniť dodatočné odstredenie.
Vypúšťanie	-	-	-	-	Tento program sa používa na vypúšťanie vody pred naprogramovaným dokončením zvoleného cyklu.

### POZNÁMKA:

Výsledný čas pracieho cyklu sa môže meniť v závislosti od množstva bielizne, typu vody, okolitej teploty, voľby doplnkových funkcií a pod.

Množstvo pracieho prášku dávajte podľa množstva vkladanej bielizne do bubna práčky.

## ČASŤ 6: ÚDRŽBA A ČISTENIE

- Práčku odpojte od zásuvky.
- Uzatvorte prívod vody.

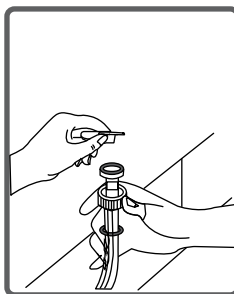
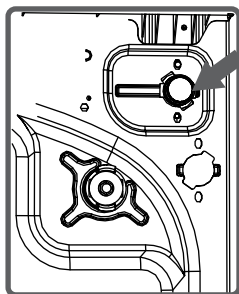
### **UPOZORNENIE!**

**Práčka a jej časti môžu byť poškodené, ak používate prostriedky s rozpúšťadlami. Nepoužívajte pracie prostriedky ani aviváže s rozpúšťadlami.**

## Filtre prívodu vody

Na konci prívodnej hadice pripojenej ku kohútiku a na koncoch prívodných ventilov sú filtre zabraňujúce prenikaniu nečistôt a cudzieho materiálu vo vode do práčky. Ak práčka nenapúšťa dostatočné množstvo vody napriek tomu, že prívod vody je otvorený, vyčistite tieto filtre.

- Odpojte prívodnú hadicu.
- Pomocou pinzety vyberte filtre z prívodných ventilov a umyte ich kefkou.
- Rukou vyberte filtre prívodných hadíc na konci pripájanom ku kohútiku aj s tesnením a vyčistite ho.
- Po vyčistení nasadte filtre rovnakým spôsobom späť.



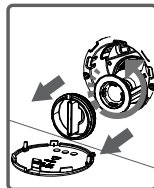
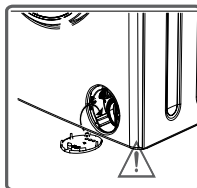
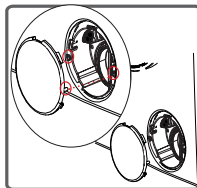
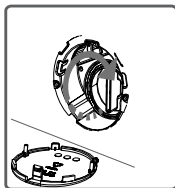
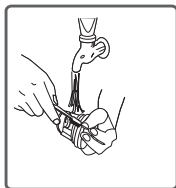
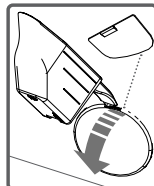
### **VAROVANIE:**

**K zapchatiu filtrov prívodu vody môže dôjsť vplyvom pripojenia k nekvalitnej vode alebo nedostatočnej údržby a pod. Znečistené filtre majú za následok únik vody, ktorý môže spôsobiť škodu na práčke aj na majetku. Poškodenia spôsobené nesprávnou údržbou filtrov nie sú hradené v záručných podmienkach.**

## Filter čerpadla

Filtračný systém čerpadla predlžuje životnosť čerpadla, ktoré sa používa na vypúšťanie špinavej vody. Zaisťuje, aby sa do čerpadla nedostali vlákna z bielizne. Odporúčame čistiť filter čerpadla každé 2 – 3 mesiace. Filter čerpadla vyčistíte takto:

- Otvorte kryt na spodnej lište pomocou odmerky alebo nástavca (v závislosti od modelu). Pred otvorením krytu filtra pred neho postavte nádobu, do ktorej vytečie prípadná zvyšná voda z práčky.
- Kryt filtra uvoľnite jeho otočením proti smeru hodinových ručičiek a vypustite vodu.
- Z filtra odstráňte všetok cudzí materiál.
- Skontrolujte ručne otáčanie čerpadla.
- Po vyčistení čerpadla nasadte filter späť jeho otáčaním v smere pohybu hodinových ručičiek.
- Kryt spodnej lišty nasadte späť.
- Nezabudnite, že ak filter nenasadíte späť správne, potečie vám z práčky voda.



### **VAROVANIE:**

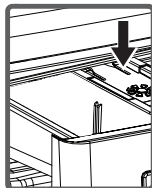
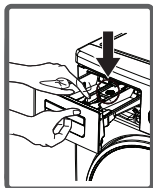
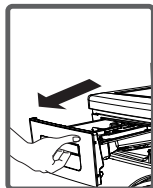
**Nebezpečenstvo oparenia!**

**Pretože voda v čerpadle môže byť veľmi horúca, vyčakajte, až vychladne**

## Zásuvka na prací prostriedok

Časom sa môžu v zásuvke a v otvore práčky vytvárať usadeniny pracích prostriedkov. Zásuvku na prací prostriedky preto pravidelne čistite od nahromadených usadenín. Zásuvku vyberte takto:

- Zásuvku úplne vytiahnite.
- Stlačte viečko sifónu vnútri zásuvky na doraz a ťahajte zásuvku, až ju vyberiete von.
- Umyte vodou a kefkou.
- Odstráňte usadeniny nahromadené vnútri otvoru na zásuvku bez toho, aby sa dostali do práčky.
- Až zásuvka uschne, zasuňte ju späť do práčky uvedeným postupom, len v opačnom poradí.



## Uzáver sifónu násypky

Vytiahnite zásuvku na pracie prostriedky. Vyberte uzáver sifónu násypky a vyčistite ho riadne od zvyškov aviváže. Čistý uzáver sifónu násypky inštalujte späť na svoje miesto. Skontrolujte, či je riadne vložený. Uzáver sifónu násypky

## Povrch práčky

Práčku čistite zvonku vlažnou vodou a jemným čistiacim prostriedkom, ktorý nepoškodí povrchovú úpravu pláštá práčky. Po opláchnutí čistou vodou práčku utrite mäkkou a suchou utierkou.

## Bubon

V pračke nenechávajte žiadne kovové predmety, ako sú ihly, svorky alebo mince. Tieto predmety môžu spôsobiť vznik hrdzavých škvŕn na bubne. Ak chcete tieto škvŕny eliminovať, použite čistiaci prostriedok bez chlóru a dodržte pokyny výrobcu čistiaceho výrobku. Na odstraňovanie hrdzavých škvŕn nikdy nepoužívajte drôtenky na riad ani iné podobné brúsne prostriedky.

## Odstránenie vodného kameňa z práčky

Odporúčame použiť bežne dostupný odstraňovač vodného kameňa a dodržte pokyny uvedené na obale.

**VAROVANIE:**

*Zmesi na odstraňovanie vodného kameňa obsahujú kyseliny a tie môžu spôsobiť zmenu farieb vašej bielizne a nepriaznivo ovplyvniť vašu práčku.*

## ČASŤ 7: PRAKTICKÉ INFORMÁCIE

**Alkoholické nápoje:** Škvrtu najskôr predperete v studenej vode, potom ju potrite glycerínom a vodou a opláchnite roztokom vody a octu.

**Leštidlo na topánky:** Škvrtu najskôr zľahka vydrhnite pracím prostriedkom bez toho, aby ste poškodili tkaninu, a opláchnite. Ak nepustí, potrite ju roztokom z jedného dielu čistého alkoholu (96 stupňov) a 2 dielov vody a následne ju vyperte vo vlažnej vode.

**Čaj a káva:** Časť bielizne so škvrtou napnite na vršok nádoby a vypláchnite v čo najteplejšej vode, ktorú vaša bielizeň znesie. Ak je to pre vašu bielizeň vhodné, vyperte škvrtu v lúhu.

**Čokoláda a kakao:** Nechajte vašu bielizeň v studenej vode a vydrhnite mydlom alebo pracím prostriedkom, potom vyperte vo vode s takou teplotou, akú vaša bielizeň znesie. Ak na bielizni stále zostáva masťná škvrtka, umyte ju peroxidom vodíka (v pomere 3 %).

**Kečup:** Po oškrabaní zaschnutých zvyškov bez toho, aby ste vašu bielizeň poškodili, nechajte ju namočenú asi 30 minút v studenej vode a vyperte pracím prostriedkom.

**Vývar, vajcia:** Odstráňte zaschnuté zvyšky a utrite hubkou alebo mäkkou utierkou namočenou v studenej vode. Potrite pracím prostriedkom a vyperte zriedeným lúhom.

**Masťné a olejové škvrtky:** Najskôr utrite zvyšky. Škvrtu potrite pracím prostriedkom a následne vyperte vo vlažnej mydlovej vode.

**Horčica:** Najskôr škvrtu potrite glycerínom. Potrite pracím prostriedkom a následne vyperte. Ak škvrtka nezmizne, potrite ju alkoholom (na syntetiku a farebnú bielizeň použite roztok 1 dielu alkoholu a 2 dielov vody).

**Krv:** Nechajte bielizeň približne 30 minút v studenej vode. Ak škvrtka nezmizne, namočte do roztoku vody a čpavku (3 lyžice čpavku na 4 litre vody) asi na 30 minút.

**Smotana, zmrzlina a mlieko:** Nechajte vašu bielizeň v studenej vode a potrite škvrtu pracím prostriedkom. Ak škvrtka nezmizne, potrite ju lúhom v správnom pomere pre daný typ tkaniny (nepoužívajte lúh na farebnú bielizeň).

**Hlina:** Škvrtky od hlíny odstráňte čo najskôr. Vyperte ju pracím prostriedkom a ak nezmizne, potrite ju okysličenou vodou (v pomere 3 %).

**Atrament:** Škvrtu namočte do studenej vody a počkajte, až sa atrament vo vode rozpustí. Potom škvrtu potrite vodou s citrónovou šťavou a pracím prostriedkom, vyčkajte asi 5 minút a vyperte.

**Ovocie:** Časť bielizne so škvrtou napnite na vršok nádoby a polejte studenou vodou. Na škvrtu nelejte horúcu vodu. Polejte studenou vodou a glycerínom. Vyčkajte 1 – 2 hodiny a pokvapajte bielym octom, potom opláchnite.

**Škvrtky od trávy:** Potrite škvrtu pracím prostriedkom. Ak to tento typ bielizne umožňuje, vyperte škvrtu v lúhu. Vlnené odevy potrite alkoholom. (Na farebnú použite zmes 1 dielu čistého alkoholu a 2 dielov vody).

**Olejové farby:** Škvrtky by ste mali odstrániť pred ich zaschnutím pomocou riedidla. Potom ich potrite pracím prostriedkom a vyperte.

**Škvrtky od opálenia:** Ak to vaša bielizeň umožňuje, môžete do vody na pranie pridať lúh. Pri vlnenej bielizni by ste mali škvrtu prikryť utierkou navlhčenou v okysličenej vode, cez to položte suchú utierku a škvrtu vyžehlite. Po vyplákaní by ste mali bielizeň riadne vyprať.



## ČASŤ 8: PREDCHÁDZANIE DROBNÝM PORUCHÁM

Všetky nevyhnutné opravy práčky by mal vykonať autorizovaný servis. Ak je nutné vašu práčku opraviť alebo nie ste schopní poruchu odstrániť pomocou nižšie uvedených informácií:

- Práčku odpojte od zásuvky.
- Uzatvorte prívod vody.
- Obráťte sa na najbližší autorizovaný servis.

PORUCHA	MOŽNÁ PRÍČINA	SPÔSOB ODSTRÁNENIA
Vaša práčka nefunguje.	Je odpojená od zásuvky.	Zapojte zástrčku do zásuvky.
	Je spálená poistka elektrického obvodu.	Vymeňte poistku.
	Došlo k výpadku elektrického prúdu.	Skontrolujte, či ide elektrický prúd.
	Nestlačili ste tlačidlo Štart/pauza.	Stlačte tlačidlo Štart/pauza.
	Volič programov je v polohe STOP (vypnuté).	Volič programov prepnite do požadovanej polohy.
	Nie sú dovreté dvierka práčky.	Zavrite dvierka poriadne. Mali by ste počuť, ako cvaknú.
Práčka nenapúšťa vodu.	Je zatvorený prívod vody.	Otvorte prívod vody.
	Môže byť ohnutá prívodná hadica.	Skontrolujte prívodnú hadicu.
	Prívodná hadica je upchatá.	Vyčistite filtre prívodnej hadice. (*)
	Filter prívodného ventilu je upchatý.	Vyčistite filtre prívodného ventilu. (*)
	Nie sú dovreté dvierka práčky.	Zavrite dvierka poriadne. Mali by ste počuť, ako cvaknú.
Práčka nevypúšťa vodu.	Vypúšťacia hadica je upchatá alebo ohnutá.	Skontrolujte vypúšťaciu hadicu.
	Filter čerpadla je upchatý.	Vyčistite filter čerpadla. (*)
Práčka vibruje.	Práčka nie je v rovine.	Vyrovnajzte práčku. (**)
	Neodstránili ste transportné skrutky.	Odstráňte transportné skrutky. (**)
	V bubne je malé množstvo bielizne.	Toto práčku nijak nepoškodí.
	Práčka je preťažená alebo je bielizeň nerovnomerne rozprestretá.	Nevkladajte viac bielizne, než je odporúčané množstvo, a uistite sa, že je bielizeň rovnomerne vložená do práčky.
	Práčka sa opiera o tvrdý povrch.	Vyvarujte sa inštalácie práčky na tvrdom povrchu. Pri inštalácii práčky nechajte medzi ňou a stenou alebo tvrdým povrchom 2 cm voľného miesta.

V zásuvke na pracie prostriedky je nadmerné množstvo peny.	Použili ste nesprávne množstvo pracieho prostriedku.	Stlačte tlačidlo Štart/Pauza. Tvorbe peny zabránite, keď do zásuvky na prací prostriedok nalejete zmes lyžice aviváže a pol litra vody. Po 5 – 10 minútach stlačte opäť tlačidlo Štart/Pauza. Pri ďalšom praní použite správne množstvo pracieho prostriedku.
	Nevhodný prací prostriedok.	V práčke používajte iba pracie prostriedky špeciálne určené pre automatické práčky.
Neuspokojivý výsledok prania.	Miera zašpinenia bielizne nezodpovedá vami vybranému programu.	Vyberte program vhodný pre danú mieru zašpinenia vašej bielizne. (Viac informácií v tabuľke programov.)
	Nedostatočné množstvo pracieho prostriedku.	Použite množstvo pracieho prostriedku podľa miery zašpinenia.
	Prekročili ste maximálne odporúčané množstvo vloženej bielizne do bubna.	Množstvo bielizne vloženej do práčky by nemalo prekročiť maximálnu kapacitu práčky.
Voda je z práčky vypustená ihneď po jej napušení.	Koniec vypúšťacej hadice je podľa práčky príliš nízko.	Vypúšťaciu hadicu umiestnite do zodpovedajúcej výšky. (***)
Počas prania nie je v bubne vidieť vodu.	Nejde o poruchu. Voda je v časti bubna, ktorú nie je vidieť.	
Na bielizni sú zvyšky pracieho prostriedku.	Na bielizni sa môžu objaviť zvyšky pracieho prostriedku v podobe bielych škvŕn.	Nastavením práčky spustíte program doplnkového plákania alebo škvŕny odstránite kefou po usušení bielizne.
Na bielizni sú zvyšky pracieho prostriedku.	Tieto škvŕny môžu byť spôsobené olejom, krémom alebo masťou.	Pri budúcom praní použite maximálne možné množstvo pracieho prostriedku stanovené jeho výrobcom.
Neprebehne odstredovanie alebo prebehne s oneskorením.	Nejde o poruchu. Aktivoval sa systém nevyváženej náplne.	Systém kontroly nevyváženej náplne sa snaží bielizeň v bubne rovnomerne rozložiť. Odstredenie sa spustí, hneď ako bude bielizeň rovnomerne rozložená. Pri ďalšom praní rozprestrite bielizeň v bubne práčky rovnomerne.

(\*) Pozrite stranu 18.

(\*\*) Pozrite stranu 4.

(\*\*\*) Pozrite stranu 6.

## ČASŤ 9: AUTOMATICKÝ SYSTÉM DETEKČIE PORÚCH

Vaša práčka je vybavená systémami, ktoré počas prania neustále kontrolujú správny priebeh a v prípade akejkoľvek poruchy zaistia nevyhnutné opatrenia a zároveň vás na poruchu upozornia.

Chybový kód	Chybový indikátor	Možná príčina	Riešenie
E01	Svetelná kontrolka Štart/Pauza bliká.	Dvierka sú otvorené.	Skontrolujte, či sú dvierka riadne zatvorené. Ak problém pretrváva, vypnite práčku, odpojte prívodný kábel zo sieťovej zásuvky a kontaktujte autorizovaný servis.
Err 02	Svetelná kontrolka programu bliká.	V bubne je málo vody. Tlak vody je príliš nízky.	Úplne otvorte kohútik. Mohlo dôjsť k prerušeniu dodávky vody. Ak problém pretrváva, vypnite práčku, odpojte prívodný kábel od sieťovej zásuvky a kontaktujte autorizovaný servis.
Err 03	Svetelné kontrolky Štart/Pauza a programu blikajú.	Čerpadlo je poškodené alebo filter čerpadla je upchatý.	Vyčistite filter čerpadla. Ak problém pretrváva, vypnite práčku, odpojte prívodný kábel od sieťovej zásuvky a kontaktujte autorizovaný servis. (*)
Err 04	Svetelná kontrolka konca programu bliká.	Komunikačný problém.	Ak problém pretrváva, vypnite práčku, odpojte prívodný kábel od sieťovej zásuvky a kontaktujte autorizovaný servis.

(\*) Skontrolujte taktiež údaje v kapitole „ÚDRŽBA A ČISTENIE“.

## POKYNY A INFORMÁCIE O ZAOBCHÁDZANÍ S POUŽITÝM OBALOM

Použitý obalový materiál odložte na miesto určené obcou na ukladanie odpadu.

### LIKVIDÁCIA POUŽITÝCH ELEKTRICKÝCH A ELEKTRONICKÝCH ZARIADENÍ



Tento symbol na produktoch alebo v sprievodných dokumentoch znamená, že použité elektrické a elektronické výrobky nesmú byť pridané do bežného komunálneho odpadu. Pre správnu likvidáciu, obnovu a recykláciu odovzdajte tieto výrobky na určené zberné miesta. Alternatívne v niektorých krajinách Európskej únie alebo v iných európskych krajinách môžete vrátiť svoje výrobky miestnemu predajcovi pri kúpe ekvivalentného nového produktu. Správnou likvidáciou tohto produktu pomôžete zachovať cenné prírodné zdroje a napomáhate prevencii potenciálnych negatívnych dopadov na životné prostredie a ľudské zdravie, čo by mohli byť dôsledky nesprávnej likvidácie odpadov. Ďalšie podrobnosti si vyžiadajte od miestneho úradu alebo najbližšieho zberného miesta. Pri nesprávnej likvidácii tohto druhu odpadu môžu byť v súlade s národnými predpismi udelené pokuty.

#### **Pre podnikové subjekty v krajinách Európskej únie**

Ak chcete likvidovať elektrické a elektronické zariadenia, vyžiadajte si potrebné informácie od svojho predajcu alebo dodávateľa.

#### **Likvidácia v ostatných krajinách mimo Európskej únie**

Tento symbol je platný v Európskej únii. Ak chcete tento výrobok zlikvidovať, vyžiadajte si potrebné informácie o správnom spôsobe likvidácie od miestnych úradov alebo od svojho predajcu.



Tento výrobok spĺňa všetky základné požiadavky smerníc EÚ, ktoré sa naň vzťahujú.

Zmeny v texte, dizajne a technických špecifikáciách sa môžu meniť bez predchádzajúceho upozornenia a vyhradzuje si právo na ich zmenu.

## INFORMAČNÝ LIST

**ENERG** Y IIA  
enerгия · ενεργεια  
IE IA

**arava** WMO-510B

A+++  
A++  
A+ **A+**  
A  
B  
C  
D

**167**  
kWh/annum

ENERGIA · ЕНЕРГИЯ · ΕΝΕΡΓΕΙΑ  
ENERGIA · ENERGY · ENERGIE  
ENERGI

9240 L/annum  
5,0 kg  
ABCDEF G  
58 dB  
77 dB

2010/1061

Menovitá kapacita (Bavlna 60° plná náplň) (kg)	5,0
Energetická trieda	A+
Spotreba el. energie (kWh/rok)*	167
Spotreba vody (L/rok)**	9240
Trieda účinnosti odstreďovania	C
Hlučnosť (Pranie) (dB(A))	58
Hlučnosť (Odstreďovanie) (dB(A))	77
Max. otáčky odstreďovania (ot/min)***	1000
Zvyšková vlhkosť (%)***	62
Spotreba el. energie (Bavlna 60° plná náplň)(kWh/cykľus)	0,85
Spotreba el. energie (Bavlna 60° polovičná náplň)(kWh/cykľus)	0,66
Spotreba el. energie (Bavlna 40° polovičná náplň)(kWh/cykľus)	0,52
Spotreba vody (Bavlna 60° plná náplň)(L/cykľus)	43
Spotreba vody (Bavlna 60° polovičná náplň)(L/cykľus)	41
Spotreba vody (Bavlna 40° polovičná náplň)(L/cykľus)	41
Spotreba el. energie (v stave "vypnuté")(W)	0,50
Spotreba el. energie (v "pohotovostnom" stave)(W)	1,00
Dĺžka programu (min) (Bavlna 60° plná náplň)	190
Dĺžka programu (min) (Bavlna 60° polovičná náplň)	145
Dĺžka programu (min) (Bavlna 40° polovičná náplň)	140

•	Program 3 <60°C (Štandard 60 ° C - bavlna) a Program 4 <40°C (Štandard 40 ° C - bavlna) sú štandardné pracie programy, ku ktorým sa vzťahujú informácie na energetickom štítku a v Informačnom liste. Tieto programy sú určené pre pranie bežne zašpinenej bavlnenej bielizne a sú najúčinnnejšie z hľadiska kombinovanej spotreby el. energie a vody.
•	Skutočná teplota vody sa môže líšiť od deklarovanej teploty pracieho cyklu.
•	Hodnoty trvania programu, spotreby energie a vody sa môžu odlišovať podľa hmotnosti a typu zaťaženia prania, zvolených extra funkcií, vodovodnej vody a okolitej teploty.
•	Odporúča sa používať tekuté čistiace prostriedok pre pracie programy pri nízkej teplote.
•	Množstvo čistiaceho prostriedku, ktorý sa má použiť, závisí od množstva prádla a úrovne jeho znečistenia. Prosím, pre množstvo čistiaceho prostriedku, ktorý sa má použiť, nasledujte odporúčania výrobcu čistiaceho prostriedku.
*	Na základe 220 štandardných pracích cyklov u programov pre Bavlnu na 60°C a 40°C pri plnej a polovičnej náplni, a spotreby v stavoch s nízkym odberom energie. Skutočná spotreba el. energie závisí od spôsobu používania práčky.
**	Na základe 220 štandardných pracích cyklov u programov pre Bavlnu na 60°C a 40°C pri plnej a polovičnej náplni. Skutočná spotreba vody závisí od spôsobu používania práčky.
***	Na základe výsledkov štandardného programu Bavlna na 60° C pri plnej a polovičnej náplni, a štandardného programu Bavlna na 40 ° C pri polovičnej náplni.