

KLARSTEIN NIELST
TEIN NIELSTK KLAR
KLARSTEIN NIELST
TEIN NIELSTK KLAR
KLARSTEIN NIELST
TEIN NIELSTK KLAR
KLARSTEIN NIELST

KLARSTEIN

Mini umývačka riadu

Vážení zákazníci,

Blahoželáme k zakúpeniu tohto produktu. Prečítajte si pozorne nasledujúce pokyny a postupujte podľa nich, aby ste predišli možným škodám. Nezodpovedáme za škody spôsobené nedodržaním pokynov alebo nesprávnym používaním.

OBSAH

Bezpečnostné pokyny	2
Rýchly štart	4
Opis produktu	6
Funkcie ovládacieho panela a tlačidiel	7
Pridávanie oplachovej soli	8
Nakladanie koša na riad	10
Typy čistiacich prostriedkov	12
Pridávanie čistiacich prostriedkov	12
Programy umývania	13
Prevádzka	14
Čistenie a údržba	16
Riešenie problémov	18
Pokyny k likvidácii	22

TECHNICKÁ ŠPECIFIKÁCIA

Kód produktu	10032678, 10032679
Napájanie	220-240 V ~ 50 Hz

VYHLÁSENIE O ZHODE

Výrobca:
Chal-Tec GmbH, Wallstraße 16, 10179 Berlín, Nemecko.



Tento produkt je v súlade s nasledujúcimi európskymi normami:

2014/30 / EU (EMC)
2014/35 / EU (LVD)
2011/65 / EU (RoHS)
2010/1016 / CE (ErP)

BEZPEČNOSTNÉ POKYNY

VAROVANIE

Ak dlhšiu dobu nepoužívate umývačku riadu, otvorte všetky kohútiky na teplú vodu a nechajte vodu niekoľko minút tiecť.

- Za dvere neľahajte. Na dvere si nesadajte a nestúpajte na košík na riad.
- Nedotýkajte sa vykurovacieho telesa umývačky riadu krátko po jej použití.
- Umývačku nezapínajte, ak dvere nie sú úplne zatvorené.
- Dbajte na opatrnosť pri otváraní dverí počas prevádzky, dávajte pozor, aby sa na vás nevyliala horúca voda.
- Nekládte na otvorené dvere nič ťažké, mohlo by to spôsobiť prevrhnutie stroja.
- Dbajte na to, aby sa po umývacom cykle komora čistiaceho prostriedku vyprázdnila.
- umývajte iba plastové časti, ktoré sú vhodné pre umývačku riadu a majú príslušné označenie.
- Do umývačky riadu používajte iba umývacie prostriedky na to určené. Nepoužívajte mydlo, saponát alebo iný čistiaci prostriedok.
- Napájanie budovy, v ktorej sa používa umývačka musí obsahovať hlavný vypínač s kontaktnou medzerou najmenej 3 mm medzi jednotlivými pólmí, aby bolo možné odpojiť okruh v prípade poruchy.
- Udržujte leštiaci a umývaci prostriedok mimo dosahu detí.
- Uistite sa, že deti nebudú so zariadením hrať.
- Deti a fyzicky obmedzené osoby by mali zariadenie používať len vtedy, ak ich ten, kto na nich dáva pozor podrobne informovali o funkciách zariadenia a bezpečnostných opatreniach.
- Umývacie prostriedky na umývanie riadu sú silne zásadité. Pri požití môžu spôsobiť otravu. Vyhnite sa akémukoľvek kontaktu s pokožkou a očami a deti by sa mali držať mimo umývačky riadu, keď sú dvere otvorené.
- Nenechávajte dvere natrvalo otvorené.
- Skontrolujte, či nie je napájací kábel poškodený, v prípade poškodenia musí byť opravený alebo vymenený výrobcom alebo špecialistom.
- Prosím, zlikvidujte obalový materiál.
- Pri montáži sa uistite, že napájací kábel nie je silne ohnutý ani stlačený.
- Nehrajte s ovládacími prvkami.
- Pri pripájaní stroja použite nové hadice a zlikvidujte staré hadice.
- Uistite sa, že koberec nezakrýva otvory na dne.
- Umývačku používajte iba na účel, na ktorý bola určená.
- Umývačka riadu je určená na použitie v domácnosti.
- Umývačka riadu nie je určená na komerčné účely, ale iba na použitie v domácnosti a v podobnom prostredí.

POZOR

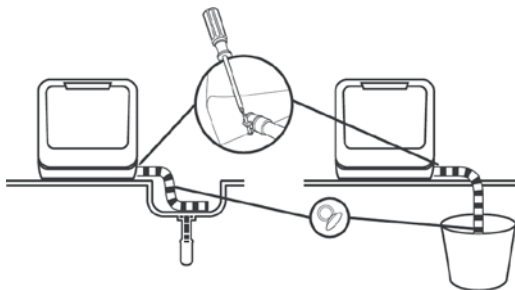
Riziko poranenia. Pri nakladaní stroja sa uistite, že ostré časti sú umiestnené v zariadení správne, aby nedošlo k poškodeniu tesnenia dverí. Ostré nože musia byť vložené do otvoru v košíku. Nože a iné predmety s ostrými bodmi musia byť v košíku na príbory položené na špičke alebo umiestnené horizontálne.

VAROVANIE

Riziko udusenía. Deti by sa mohli zraníť obalovými materiálmi a starými spotrebičmi. Pri likvidácii starého zariadenia sa uistite, že ste odpojili napájací kábel a zablokovali zámok dverí.

RÝCHLY ŠTART

(1) Nastavenie odtoku vody



Vložte koniec odtokovej hadice do umývadla alebo vedra. Upevnite odtokovú hadicu pomocou prísaviek.

(2) Nastavenie prívodu vody

Umývačku môžete naplniť vodou dvoma spôsobmi:

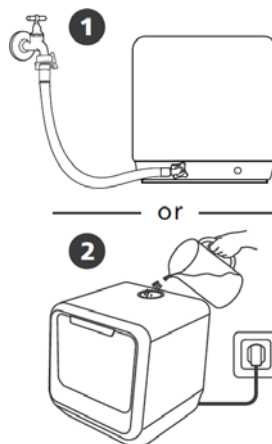
- Trvalé pripojenie cez vodovodný kohútik (1)
- Ručné plnenie cez kryt v hornej časti zariadenia (2)

Ako zistiť, či je v nádrži dostatok vody:

Pred spustením: Ak je nádrž naplnená dostatkom vody, prístroj niekoľkokrát pípne.

Po spustení: ak v nádrži nie je dostatok vody, zobrazí sa nasledujúci symbol:

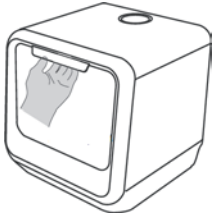
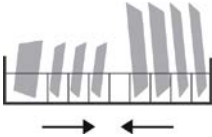
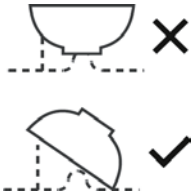
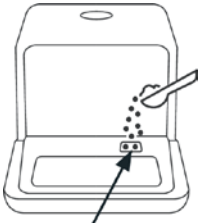
Akonáhle je v nádrži dostatok vody, symbol zhasne a prístroj niekoľkokrát pípne.



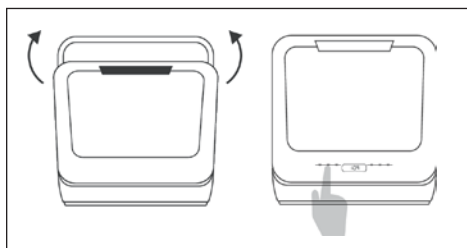
(3) Plnenie zariadenia

Z riadu odstráňte väčšie zvyšky potravín. Otvorte dverka, vložte riad do košíka a pridajte čistiaci prostriedok.

Poznámka: Zaplňte zariadenie podľa veľkosti riadu, z oboch strán smerom do stredu. Prístroje by mali byť naklonené, aby sa výkon čistenia zlepšil. Rameno v umývačke môže byť zablokované nesprávnym umiestnením príborov, v takom prípade by riad nebol správne vyčistený.

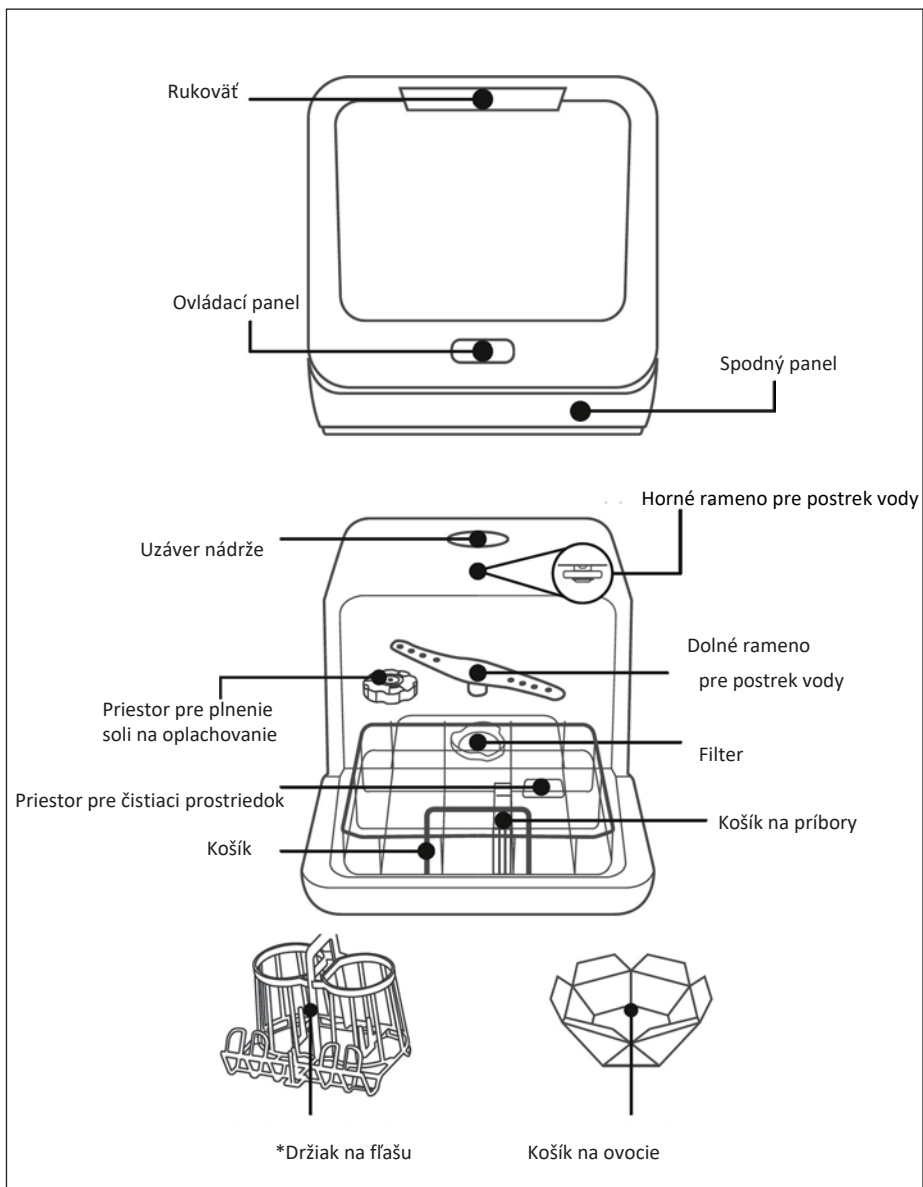
	
	
<p>Misky uložte špinavou stranou dole a jemne ich nakloňte, aby voda mohla odtiecť.</p>	<p>Prací prostriedok sa pridáva tu. Nepoužívajte tekutý čistiaci prostriedok na umývanie riadu pri programe ovocie a zelenina.</p>

(4) Zapnutie zariadenia

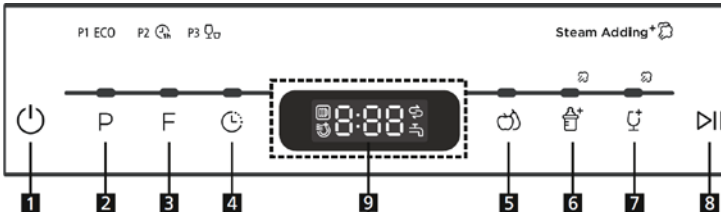




Zatvorte dvere, vyberte program a zapnite zariadenie.

OPIS PRODUKTU



OVLÁDACÍ PANEL A FUNKCIE TLAČIDIEL



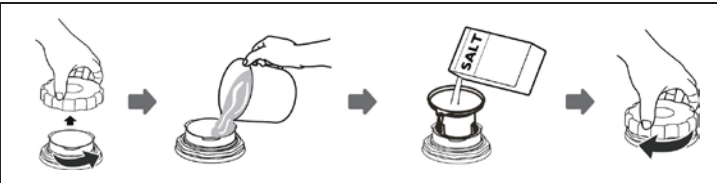
1	Vypínač	Zapína a vypína zariadenie
2	Program	Opakovaným stláčaním vyberte jeden z nasledujúcich programov: Programy: P1 (eko), P2 (hodinový), P3 (rýchly).
3	Funkcia	 Sušenie: zabraňuje zápachu, vlhkosti a plesniam
		 Extra sušenie
4	Odložený štart	Môžete naprogramovať oneskorený štart, aby sa umývačka zapla s časovým odstupom 0-24 hodín.
5	Umývanie ovocia	Horúca voda: vhodná na umývanie ovocia s väčším povrchom, ako sú: jablká, hrušky.
		Studená voda: vhodná pre ovocie s malým povrchom, napríklad jahody.
6	Detské fľaše	Vhodné na umývanie detských fliaš.
7	Sklo	Pre mierne znečistené nádoby, ako sú poháre, krištáľové sklo a jemný porcelán (pridá sa para).
8	Štart / pauza	Stlačením tohto tlačidla spustíte alebo zastavíte umývačku riadu. Pri zapínaní bliká kontrolka.
9	Displej	Zobrazuje čas a funkcie.

PRIDÁVANIE OPLACHOVEJ SOLI

Používajte iba oplachovú soľ určenú na použitie v umývačke riadu. Priestor pre soľ je pod košom a mala by byť naplnená nasledovne:

- Akýkoľvek iný typ soli, ktorý nie je špeciálne určený pre umývačku riadu, najmä stolová soľ, poškodí nádobu na soľ. V prípade poškodenia spôsobeného použitím nevhodnej soli zaniká platnosť záruky a výrobca nenesie zodpovednosť za vzniknuté škody.
- Pred spustením programu naplňte nádobu oplachovou soľou. Tým sa zabráni rozsypaniu soľných zŕn, ktoré zostanú na spodku prístroja, čo môže viesť k korózii.

Ako pridať oplachovú soľ



A	Vyberte kôš a odskrutkujte veko zo zásobníka soli.
B	Pred prvým umývaním pridajte 1 liter vody do nádoby na soľ.
C	Vložte koniec lievika (súčasť balenia) do otvoru a nasypťe asi 130 g soli. Je bežné, že malé množstvo vody vytečie zo zásobníka soli.
D	Po naplnení dotiahnite veko v smere hodinových ručičiek.
E	Výstražná kontrolka soli zvyčajne zhasne po 2 až 6 dňoch po naplnení zásobníka soli.
F	Ihneď po naplnení soli do zásobníka soli by mal byť spustený umývací program (napr. rýchly program). V opačnom prípade môže byť filtračná sústava, čerpadlo alebo iné dôležité časti zariadenia poškodené slanou vodou.

Dôležité pokyny

- Nádruž na soľ by sa mala plniť len vtedy, keď svieti kontrolka soli na ovládacom paneli. V závislosti od toho, ako dobre sa soľ rozpúšťa, sa rozsvieti kontrolka soli, keď sa naplní nádoba na soľ. Ak na ovládacom paneli nie je kontrolka soli (na niektorých modeloch), môžete počítať cykly, ktoré umývačka riadu skončila a určiť, kedy treba doplniť soľ.
- Ak nejakú soľ vysypete, spustíte rýchly program na odstránenie prebytočnej soli.

Ako správne nastaviť množstvo oplachovej soli

Krok 1: Zvoľte nastavenie, ktoré využiva oplachovanie soľou

Dvere zatvorte do 60 sekúnd po zapnutí, stlačte a podržte tlačidlo Štart / Pauza na dobu 5 sekúnd.

Krok 2: Nastavte množstvo oplachovej soli podľa tvrdosti vody

Stlačením tlačidla Štart / Pauza vyberte správne nastavenie podľa tvrdosti vody: H1> H2> H3> H4> H5> H.

Krok 3: Opustite nastavenie oplachovej soli

Ak nespravíte ďalšie nastavenie do 5 sekúnd, prístroj automaticky ukončí nastavenia a vstúpi do pohotovostného režimu.

Tvrdosť vody a množstvo soli

Tvrdosť vody		Nastavenie zmäkčovadla	Digitálny displej	Poznámky
°dH1	mmol/l2			
0-5	0-0,9	1	H1	(1) Tvrdosť nemeckej vody
6-11	1,0-2,0	2	H2	
12-17	2,1-3 .0	3*	H3	
18-22	3,1-4,0	4	H4	(2) Milimoly, tvrdosť medzinárodnej vody
23-34	4,1-6,1	5	H5	
35-55	6,2-8,0	6	H6	(*) Predvolené pri prvom spustení

NAKLADANIE KOŠA

- Odporúčame používať len riad, ktorý je vhodný pre umývanie v umývačke riadu.
- Používajte iba jemné čistiace prostriedky.
- Pri citlivých riadoch na teplo odporúčame program s nižšou teplotou.
- Aby ste predišli poškodeniu, neodstraňujte tanieri, poháre a príbory z umývačky riadu ihneď po skončení programu.

Nevhodný riady a príbory	Vhodný riady a príbory
<ul style="list-style-type: none"> • Príbory s drevenými držadlami • Teplu odolné plastové misky • Staršie príbory s lepenými časťami, ktoré nie sú odolné voči teplu • Plastový príbor • Veci z cínu a medi • Krištáľové poháre • Veci vyrobené z nehrdzavejúcej ocele • Drevený riad • Plastové riad a nádoby 	<ul style="list-style-type: none"> • Určité typy skla, pretože sa môžu zakaliť. • Strieborné a hliníkové riady, pretože môžu časom meniť farbu. • Glazúrované taniere, pretože glazúra zmizne, čím viac ju umývate.

Čo by ste mali brať do úvahy pri plnení umývačky.

Odstráňte väčšie zvyšky jedla. Panvice vopred namočte, aby sa odmočili zbytky pripálenín. Nie je nutné úplne opláchnuť riad. Veci uložte do umývačky riadu nasledovne:

- Umieste šálky, poháre, hrnce a panvice do umývačky riadu tak, aby vnútorná strana bola smerom dole.
- Zahnuté predmety by mali byť obrátené tak, aby mohla odtekať voda.
- Veci do umývačky uložte tak, aby nemohli spadnúť.
- Uistite sa, že postrekovacie ramená sa môžu voľne otáčať a nie sú obklopené riadmi alebo vyčnievajúcimi predmetmi.
- V umývačke riadu neumývajte malé časti, pretože by mohli ľahko vypadnúť z koša.
- Uistite sa, že riad a príbory sa navzájom neprekrývajú.
- Aby sa zabránilo rozbitiu skla, poháre by sa nemali dotýkať.
- Naložte veľké predmety, ktoré sa ťažšie čistia v koši.
- Dlhé a ostré predmety musia byť v koši umiestnené vodorovne, aby nedošlo k poraneniu.
- Pre dosiahnutie najlepších výsledkov nedávajte do umývačky riadu príliš veľa vecí.

1	Plytké taniere	
2	Hlboké taniere	
3	Malé taniere	
4	Poháre	
5	Šálky	
6	Tanieriky	
7	Oválne taniere	
8	Malé misky	
9	Stredne veľké misky	

1	Nože	
2	Lyžice	
3	Vidličky	
4	Lyžičky	
5	Čajové lyžičky	
6	Dezertové lyžičky	
7	Dezertové vidličky	
8	Naberačky	

Príbor umiestnite po jednom do priestoru na príbory podľa určených polôh (viď obrázok) a uistite sa, že riad sa nedotýka ani neprekrýva, aby sa uistili, že sa naozaj čistí.

Poznámka: Uistite sa, že zo spodnej časti príborového priestoru nič nevyteká. V košíku vždy uložte ostré príbory s ostrou hranou smerom dole a uistite sa, že príbory nie sú príliš blízko pri sebe. Dlhé príbory umiestnite do stredu.

TYPY ČISTIACICH PROSTRIEDKOV

Čistiace prostriedky

Vďaka svojmu chemickému zloženiu môžu byť čistiace prostriedky na umývanie riadu rozdelené do dvoch skupín:

- Bežné alkalické prostriedky s korozívnymi zložkami
- Slabé alkalické prostriedky s prírodnými enzýmami



Tablety do umývačky riadu

Tablety čistiaceho prostriedku rôznych značiek sa rozpúšťajú rôzne rýchlo. Z tohto dôvodu sa často nedokážu úplne rozpustiť pri krátkych programoch. Preto pri používaní tabliet vždy používajte dlhé program, aby ste sa uistili, že sa tableta úplne rozpustí.

PRIDÁVANIE ČISTIACEHO PROSTRIEDKU

Nádobu čistiace prostriedky vždy naplňte bezprostredne pred spustením programu a postupujte podľa pokynov v tabuľke programov. Vaša umývačka riadu vyžaduje menej umývacieho a leštiaceho prostriedku ako štandardné umývačky riadu. Zvyčajne jedna lyžička čistiaceho prostriedku postačuje na bežné čistenie. Silne znečistené taniere vyžadujú viac čistiaceho prostriedku. Vložte čistiaci prostriedok do komory krátko pred štartom, inak môže dôjsť k tomu, že sa nerozpustí.

PROGRAMY UMÝVANIA

Program	Opis	Čistiaci cyklus	Čistiaci prostriedok	Trvanie programu (minúty)	Spotreba kWh	Spotreba litrov vody
ECO (*En5 0242)	Pre čistenie bežne zašpineného riadu Najvýhodnejší program z hľadiska spotreby energie a vody.	Čistenie, Opláchnutie, Opláchnutie, Vysušenie	6 g	160	0,43	5
Štandard						
	Pre mierne znečistené nádoby, ktoré nevyžadujú sušenie.	Čistenie, Opláchnutie, Opláchnutie, Vysušenie	6 g	60	0,4	5
1 hodina						
	Horúca voda: vhodná na umývanie ovocia s väčším povrchom, ako sú: jablká, hrušky.	Čistenie, Opláchnutie, Opláchnutie	6 g	29	0,35	5
Rýchly						
	Na opláchnutie detských fliaš.	Čistenie, Opláchnutie	/	12	0,2	5
Umývanie ovocia						
	Studená voda: vhodná na umývanie ovocia s menším povrchom, ako sú: jahody.	Čistenie, Opláchnutie	/	6	0,01	5
Umývanie ovocia						
	Na opláchnutie detských fliaš.	Čistenie, Opláchnutie, Opláchnutie, Vysušenie	/	120	0,5	5
Detský						
	Pre mierne znečistené nádoby, ako sú poháre, krištáľové sklo a jemný porcelán (pridá sa para).	Čistenie, Opláchnutie, Opláchnutie, Vysušenie	/	90	0,4	5
Sklo						

* EN50242 - Tento program bol použitý na testovanie s nasledujúcimi nastaveniami:

- Spotreba energie (vypnuté): 0,49 W
- Spotreba energie (zapnuté): 0,49 W

PREVÁDZKA

Spustenie procesu čistenia

- 1 Vytiahnite kôš.
- 2 Pridajte vhodný čistiaci prostriedok.
- 3 Zasuňte sieťovú zástrčku do sieťovej zásuvky.
- 4 Stlačením tlačidla POWER zapnite zariadenie.
- 5 Pripojte prírodnú hadicu ku kohútiku a uistite sa, že prívod vody je nastavený na plný tlak ALEBO manuálne pridajte vodu do nádrže.
- 6 Vyberte požadovaný program. Pri výbere programu sa príslušný indikátor rozsvieti.
- 7 Stlačením tlačidla ŠTART / PAUZA spustíte umývačku riadu.

Poznámka: Ak počas čistenia stlačíte tlačidlo štart / pauza, kontrolka programu prestane blikať. Umývačka riadu vydá zvukovú signalizáciu každú minútu, kým nestlačíte tlačidlo Štart / Pauza znova.

Zmena programu

Ak je to možné, program by mal byť zmenený ihneď po štarte. V opačnom prípade by sa čistiaci prostriedok mohol už rozpustiť. V takomto prípade znova pridajte čistiaci prostriedok. Stlačením tlačidla ŠTART / PAUZA zastavíte umývačku riadu. Keď sú dvere zatvorené, stlačte tlačidlo dlhšie ako na tri sekundy, aby ste nastavili nový program.

Displej

Na displeji sa zobrazí stav prístroja alebo programu nasledovne:

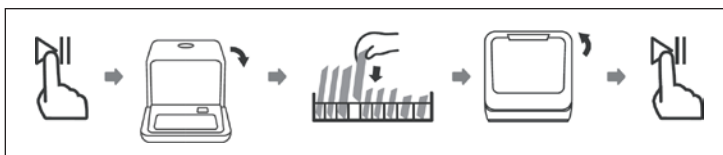
Displej	Stav
--:--	Zariadenie je v pohotovostnom režime.
H:MM	Displej neblinká: pozastavené
H:MM	Displej blinká: program beží
END	Program sa skončil.

Poznámka: Ak otvoríte dvere počas zapnutého programu, zariadenie sa automaticky zastaví. Po opätovnom zatvorení dverí a stlačení tlačidla Štart / Pauza sa zariadenie znova zapne do 10 sekúnd.

Pridávanie riadov neskôr - počas spusteného programu

Zabudnuté riady je možné pridať kedykoľvek. V tomto prípade postupujte podľa týchto pokynov:

- 1 Otvorte dvere, aby ste zariadenie zastavili.
- 2 Keď sa postrekovacie ramená prestanú otáčať, dvierka môžete úplne otvoriť.
- 3 Pridajte zabudnuté riady.
- 4 Zavrite dvere.
- 5 Stlačením tlačidla ŠTART / PAUZA spustíte umývačku riadu.



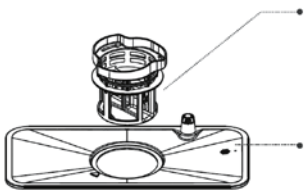

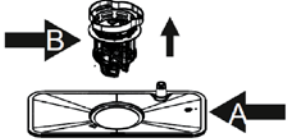
Po ukončení programu

Na konci programu zaznie bzučiak na dobu 8 sekúnd. Stlačením tlačidla POWER vypnite zariadenie. Vypnite prívod vody a otvorte dvierka umývačky riadu. Počkajte niekoľko minút pred vyložením umývačky riadu, pretože riady sú po sušení veľmi horúce a môžu sa ľahko zlomiť. Najprv vyprázdňte spodný kôš, aby sa zabránilo odkvapkávaniu vody z horného koša dole.

ČISTENIE A ÚDRŽBA

Čistenie filtračného systému

Filtračný systém odstraňuje zvyšky nečistôt a zvyškov potravín, čo umožňuje recirkuláciu vody. Aby zariadenie fungovalo čo najlepšie, mali by ste filtre vyčistiť raz za týždeň. Odporúčame odstrániť hrubé nečistoty a zvyšky potravín po každom umývaní a potom vyčistiť filter pod čistou vodou.

	<p>Jemný filter: Odstraňuje nečistoty a zvyšky a zabráni ich vracaniu sa do umývačky počas čistenia.</p>
	<p>Hlavný filter: Zvyšky a nečistoty sú odstránené špeciálnou tryskou na postrekovacím ramene a vypustené cez odtok.</p>
	<p>Odskrutkujte celú súpravu filtrov proti smeru hodinových ručičiek.</p>
	<p>Odstráňte filter (B) z filtra (A). Po vyčistení filtrov ich vráťte na miesto v opačnom poradí.</p>

Poznámka: pri čistení filtrov dbajte na to, aby sa nepoškodili. V opačnom prípade ich môžete ohnúť, čo by malo negatívny vplyv na výkon umývačky riadu.

Čistenie umývačky riadu

- Ovládací panel vyčistíte mierne navlhčenou handričkou a potom dôkladne vysušte.
- Udržujte kryt vhodným leštiacim prostriedkom.
- Na čistenie nepoužívajte ostré predmety ani agresívne čistiace prostriedky.
- Vyčistite vonkajšie časti spotrebiča a hrany dverí vlhkou handričkou. Aby ste zabránili vniknutiu vody do uzamykacieho mechanizmu, nepoužívajte sprejové čistiace prostriedky.

Ako chrániť zariadenie pred poškodením mrazom

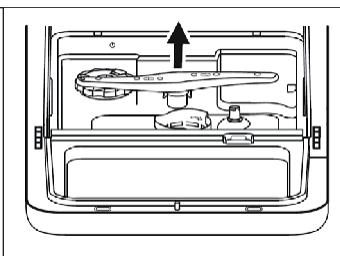
V zimnom období dodržiavajte nasledujúce opatrenia na ochranu zariadenia pred mrazom. Po každom spustení programu vykonajte nasledujúce kroky:

- 1 Vytiahnite zástrčku zo zásuvky.
- 2 Zatvorte prívod vody a odpojte prívodnú hadicu od prívodného ventilu.
- 3 Vypustite vodu z hadice a ventilu do nádoby.
- 4 Znovu pripojte prívodnú hadicu k prívodnému ventilu.
- 5 Odstráňte filter zo spodnej časti vane a použite špongiu pre nasiaknutie prebytočnej vody.

Čistenie postrekovacích ramien

Postrekovacie ramená je možné ľahko odstrániť kvôli pravidelnému čisteniu trysiek, aby sa zabránilo ich upchávaniu.

- 1 Uchopte stred rozprašovacieho ramena a vytiahnite ho, aby ste ho vybrali z umývačky.
- 2 Umyte pod tečúcou vodou a opatrne vložte na svoje miesto. Uistite sa, že ich otáčanie nie je nijakým spôsobom zablokované.



RIEŠENIE PROBLÉMOV

Problém	Možná príčina	Riešenie
Umývačka riadu sa nespustí.	Poistka je poškodená, alebo vypnutá.	Vymeňte poistku alebo vymeňte spínač. Odpojte všetky ostatné zariadenia, ktoré sú pripojené k tomu istému obvodu.
	Žiadna elektrická energia.	Uistite sa, že je umývačka zapnutá, dvere sú pevne zatvorené a napájací kábel je pevne zapojený do elektrickej zásuvky.
	Dvere nie sú správne zatvorené.	Pri zatváraní sa uistite, že je zámok dverí zaistený.
Do umývačky riadu sa nedostáva voda.	Odtoková hadica je ohnutá.	Skontrolujte hadicu.
	Filter je upchatý.	Skontrolujte filter.
	Umývadlo je upchaté.	Skontrolujte odtok a prípadne ho vyčistite. Ak máte stále problémy, obráťte sa na špecialistu.
Farebné škvrny sa objavili v zariadení.	Zafarbený čistiaci prostriedok	Používajte čistiace prostriedky bez farby.
Biely povlak sa nachádza na vnútorných plochách.	Zvyšky minerálov z tvrdej vody.	Vnútorné povrchy očistite vlhkou handričkou a trochu čistiaceho prostriedku. Používajte rukavice.

Problém	Možná příčina	Riešenie
Pena v zariadení.	Nevhodný čistiaci prostriedok.	Používajte iba čistiaci prostriedok vhodný do umývačiek riadu. Ak je v zariadení nejaká pena, otvorte dvierka a nechajte pena odpariť. Do zariadenia dajte trochu studenej vody a zavrite dvie. Ak chcete odstrániť zvyšky, spustíte akýkoľvek program čistenia.
	Pretečený leštiaci prostriedok.	Okamžite ho vyčistite.
Hrdzavé škvrny na príboroch.	Príbory nie sú nerezové.	Umývajte iba nerezové príbory.
	Po naplnení soli nebol spustený žiadny program.	Po naplnení spustíte rýchly program s prázdnu umývačkou riadu.
	Veko od priestoru na oplachovú soľ je uvoľnené.	Uistite sa, že veko je pevne uzavreté.
Hluk v interiéri - klopanie.	Postrekovacie rameno naráža na objekt v košíku.	Prerušte program a usporiadajte riadky tak, aby rameno postrekovača malo voľný pohyb.
Hluk v interiéri - rachot.	Riady nie sú správne uložené.	Prerušte program a umiestnite riad správne.
Hluk vo vodovodnom potrubí.	Môže to byť spôsobené prietokom vody vo vodovodných potrubí.	Nemá vplyv na výkon umývačky riadu. Ak máte stále problémy, obráťte sa na špecialistu.

Problém	Možná příčina	Riešenie
Riady nie sú čisté.	Riady boli zle uložené.	Postupujte podľa pokynov na uloženie riadu do umývačky riadu.
	Program nebol dosť silný.	Použite intenzívnejší program.
	Príliš málo čistiaceho prostriedku.	Použite viac čistiaceho prostriedku alebo použite iný čistiaci prostriedok.
	Riady blokujú oplachové ramená.	Umiestnite riad do zariadenia tak, aby oplachové ramená neboli blokované.
	Filtračný systém je špinavý alebo nesprávne vložený.	Filtre vyčistite alebo ich vložte správne. Vyčistite postrekové ramená.
Sklo je zahmlené.		
	Kombinácia mäkkej vody a príliš veľkého množstva pracieho prostriedku.	Používajte menej čistiaceho prostriedku a používajte najkratší program na umývanie a čistenie skla.
Na riadoch čierne alebo sivé pruhy.	Hliníkové diely sa otreli o riad.	Používajte jemný čistiaci prostriedok.
Zvyšky čistiacich prostriedkov sa nachádzajú v umývačke.	Riadky bránia rozpusteniu čistiaceho prostriedku.	Opatrne vložte riad do umývačky riadu.

Problém	Možná příčina	Riešenie
Riady nie sú suché.	Riady boli nesprávne naložené.	Nasleduj inštrukcie pre nakladanie riadu do umývačky riadu.
	Riady boli odstránené príliš skoro.	Po čistení nechajte riad v umývačke riadu asi 15 minút. Otvorte dvere tak, aby mohol unikáť vlhký vzduch a para.
	Nesprávny program.	Pri krátkych programoch sú teploty prania a sušenia nižšie. Použite program s dlhšou dobou prevádzky.
	Prístroje a riady s nevhodným povrchom.	Takéto prístroje a riady nie sú vhodné pre umývanie v umývačke riadu.

CHYBOVÉ HLÁSENIA

Kód	Význam	Možná příčina
E1	Dlhá doba spustenia.	Problémy s prietokom, odtokovým ventilom alebo porucha čerpadla. Obráťte sa na kvalifikovaného odborníka.
E3	Nebola dosiahnutá vhodná teplota.	Problémy s ohrevom. Obráťte sa na kvalifikovaného odborníka.
E4	Voda preteká.	Existuje netesnosť. Obráťte sa na kvalifikovaného odborníka.
E9	Tlačidlá nefungujú správne.	Displej je poškodený alebo nastala chyba materiálu. Obráťte sa na kvalifikovaného odborníka.
Ed	Komunikačný problém.	Obráťte sa na kvalifikovaného odborníka.
EF	Problém s nádržou na vodu.	
EA	Problém s generátorom.	

POKYNY K LIKVIDÁCII



Obrázok vľavo (prečiarknutý odpadkový kôš) znamená, že sa pri tomto produkte sa uplatňuje európske nariadenie o odpadoch 2012/19 / EÚ. Tieto výrobky sa nesmú likvidovať s bežným odpadom. Informujte sa o miestnych predpisoch pre separovaný zber elektroniky a elektronických zariadení. Dodržujte miestne predpisy a nevyhadzujte staré spotrebiče do bežného odpadu. Týmto pomôžete predísť možným negatívnym dôsledkom na životné prostredie a ľudské zdravie. Recyklácia pomáha znižovať spotrebu surovín.

KLARSTEIN NIETSRK

SRSRK KLARSTEIN NIE

KLARSTEIN NIETSRK

SRSRK KLARSTEIN NIE

KLARSTEIN NIETSRK

SRSRK KLARSTEIN NIE

KLARSTEIN NIETSRK