



X-Bike 700

10009111 10022294 10022295

KLAR  **FIT**

Vážený zákazník,

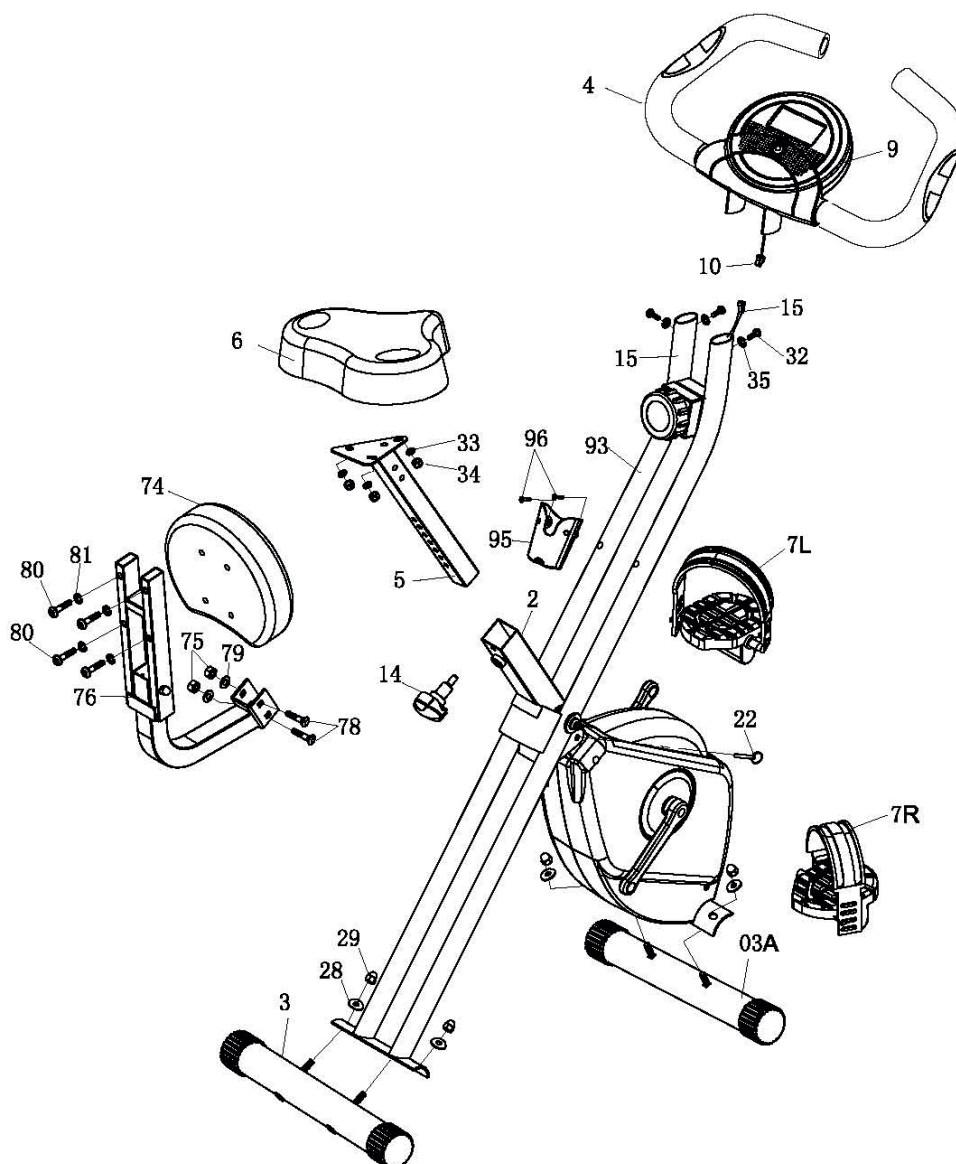
gratulujeme Vám k zakúpeniu tohto produktu. Prosím, pozorne si prečítajte tento návod na obsluhu a postupujte podľa neho, aby ste prístroj nepoškodili.

Bezpečnostné pokyny

- Pred montážou a používaním prístroja si pozorne prečítajte návod na obsluhu. Bezpečné a efektívne používanie prístroja je možné len ak sa prístroj zmontuje a používa podľa predpisov. Uistite sa, že všetky osoby používajúce tento prístroj sú informované o bezpečnostných pokynoch a možných rizikách.
- Pred začatím tréningu pomocou tohto prístroja vyhľadajte lekára a nechajte sa vyšetriť na možné fyzické alebo zdravotné ťažkosti, ktoré by mohli zamedziť bezpečné a efektívne zaobchádzanie s týmto cvičebným zariadením. V prípade požívania liekov ovplyvňujúce krvný tlak, tlkot srdca alebo hladinu cholesterolu sa pred začatím tréningu poraďte so svojim lekárom.
- Všímajte si reakcie vášho tela. Neprimeraný alebo nadmerný tréning môže byť zdraviu škodlivý. Tréning okamžite prerušte, ak spozorujete jeden z nasledujúcich symptómov: bolesť alebo tlak v hrudi, nepravidelný tlkot srdca, prílišná dýchavičnosť, mierna otupenosť, závrat alebo nevoľnosť. Ak na sebe spozorujete jeden z týchto symptómov, pred opätovným tréningom vyhľadajte lekára.
- Deti, osoby so zníženými fyzickými, senzorickými či mentálnymi schopnosťami alebo osoby s nedostatkom vedomostí a skúseností by prístroj mali používať len pod dozorom osoby zodpovednej za ich bezpečnosť alebo po inštruktáži týkajúcej sa použitia prístroja. Dozrite, aby sa deti s prístrojom nehrali.
- Prístroj kladte len na rovnú a suchú podlahu.
- Pred každým tréningom sa uistite, že všetky sú všetky skrutky a upevnenia poriadne zatiahnuté.
- Bezpečnosť pri používaní prístroja sa môže zaručiť jedine jeho pravidelnou údržbou a kontrolou možných závad či opotrebovania.
- Prístroj používajte len na jeho pôvodný účel. Ak počas montáže alebo kontroly objavíte poškodené súčiastky alebo počas používania prístroja zaregistrujete nezvyčajné zvuky, okamžite ukončíte tréning. Prístroj začnite opätovne používať až po identifikácii a vyriešení problému.
- Pri používaní prístroja noste primerané oblečenie. Vyhnite sa širokým odevom, ktoré by sa o prístroj mohli zachytiť a obmedziť Vašu schopnosť pohybu.
- Prístroj je testovaný a certifikovaný podľa smernice EN957 a je určený na domáce použitie. Maximálna únosnosť predstavuje 120kg a nesmie sa prekračovať.
- Prístroj nie je určený na terapeutické účely.
- Budte opatrní pri nadvíhovaní alebo premiestňovaní prístroja. Pri dvíhaní zvolte techniku nezaťažujúcu chrbát a pri premiestňovaní prístroja vyhľadajte pomoc ďalšej osoby.
- Nevystavujte toto zariadenie dažďu.
- Na zariadenie nekladte nádoby naplnené tekutinami (napríklad vázy).
- Používajte výlučne odporúčané príslušenstvo.
- Prístroj neopravujte sami.
- Za účelom údržby sa obracajte na vyškolený zákaznicky servis.
- Na zariadenie nekladte ťažké predmety.
- Zariadenie čistite iba pomocou suchej handričky.
- Na zariadenie nekladte žiadne zdroje otvoreného ohňa ako napr. horiace sviečky.
- Malé súčiastky (napr. skrutky, matice a iný montážny materiál) uchovávajte mimo dosahu detí. Hrozí riziko prehltnutia. Nenechávajte deti hrať sa s fóliou. Hrozí riziko zadusenía.
- Prosím, nevyhadzujte pôvodné balenie. Na dosiahnutie dostatočnej ochrany prístroj pri prenášaní zabalte vždy do pôvodného balenia.

Montáž

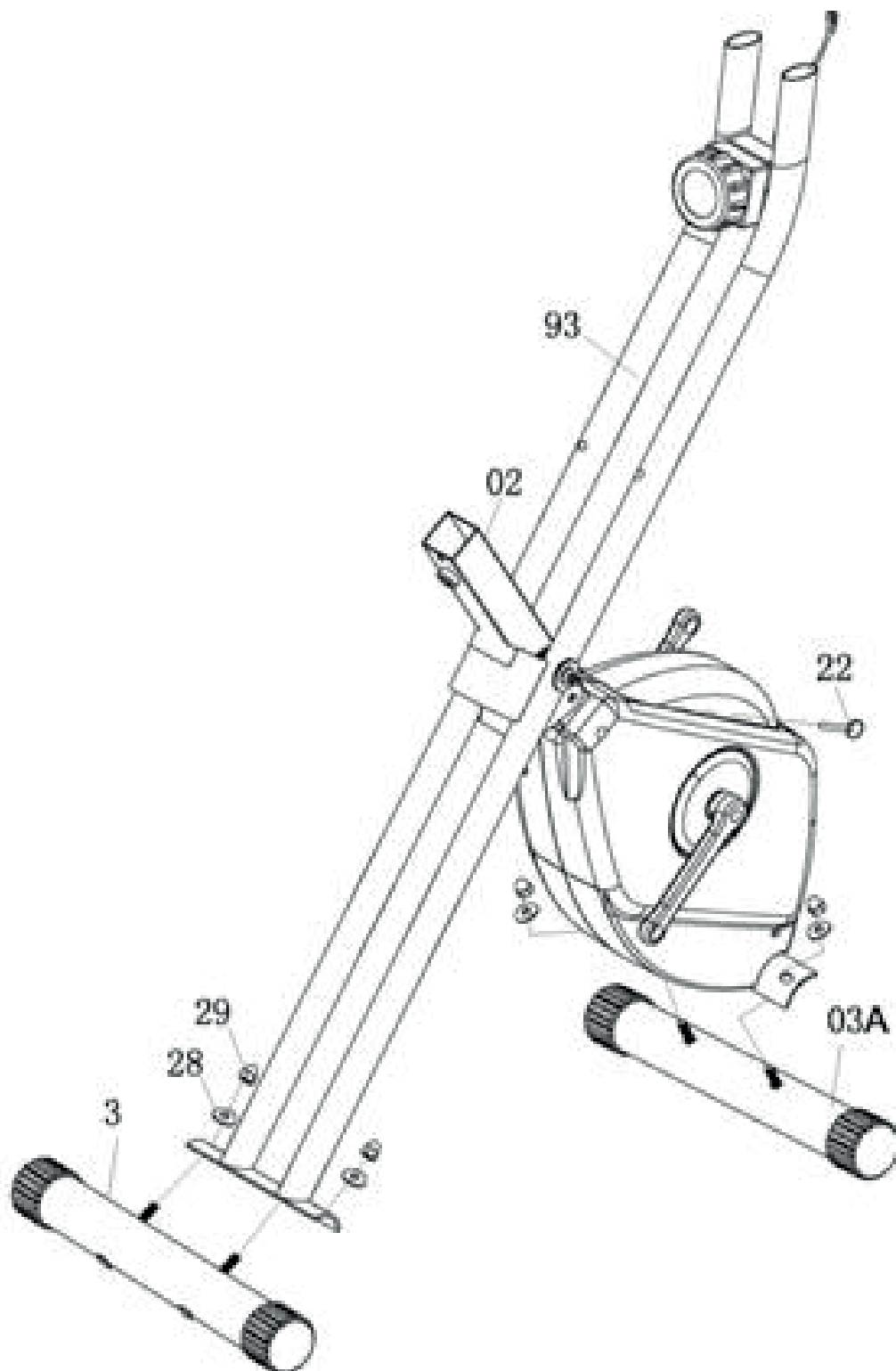
Následnost' kroků a sůčiasťky



Hlavný rám	02	Podložka pod maticu ID 8.2	33
Zadný stojan	03	Bezpečnostná matica M8 na sedadlo	34
Predný stojan s kolieskami	03a	Pružinová podložka pod maticu ID6.2	35
Rukoväť	04	Opierka	74
Oporná tyč sedadla	05	Bezpečnostná matica M8	75
Sedadlo	06	Tyč opierky	76
Ľavý a pravý pedál	07	Držiaca skrutka M8*50L	78
Nastaviteľná hlavica M16	14	Podložka pod maticu I.D8.2.	79
Senzorický kábel	15	Inbusová skrutka M8*45	80
Bezpečnostný kolík	22	Pružinová podložka pod maticu M8*45	81
Ohnutá podložka pod maticu ID8.2	28	Predná oporná tyč	93
Matica M8	29	Držiak na diaľkové ovládanie	95
Inbusová skrutka M6 x 12	32	Skrutka M5 x 15	96

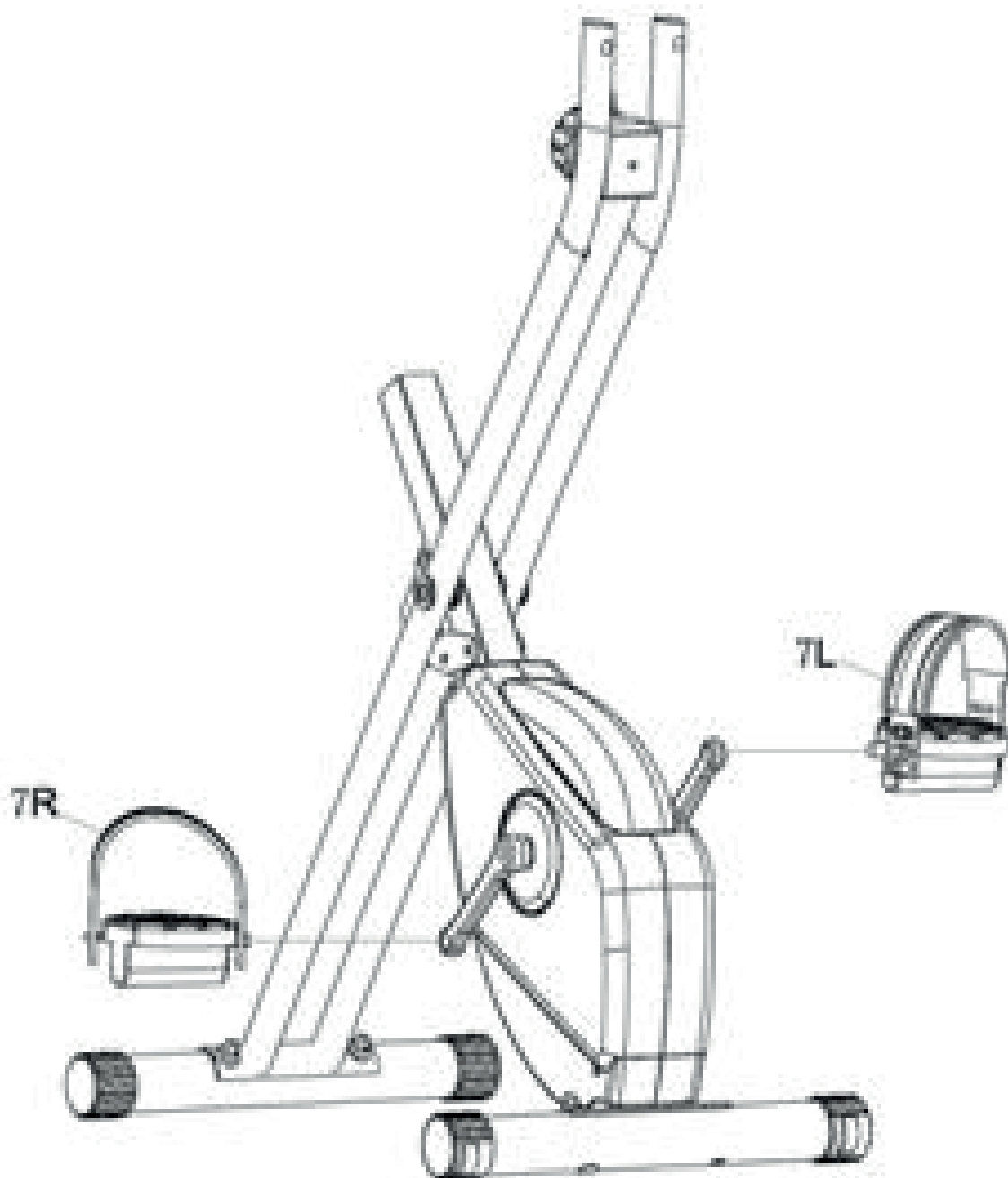
Montáž-krok 1

- Vytiahnite bezpečnostný kolík (22) a znova ho nasadte potom, ako sa X-Bike úplne otvorí tak, ako je zobrazené na obrázku.
- Predný stojan s kolieskami (03a) pripevnite na hlavný rám (02) pomocou dvoch ohnutých podložiek pod maticu ID8.2 (28) a dvoch matíc M8 (29).
- Potom pripevnite zadný stojan (03) na hlavný rám (02) pomocou dvoch ohnutých podložiek pod maticu ID8.2 (28) a dvoch matíc M8 (29).



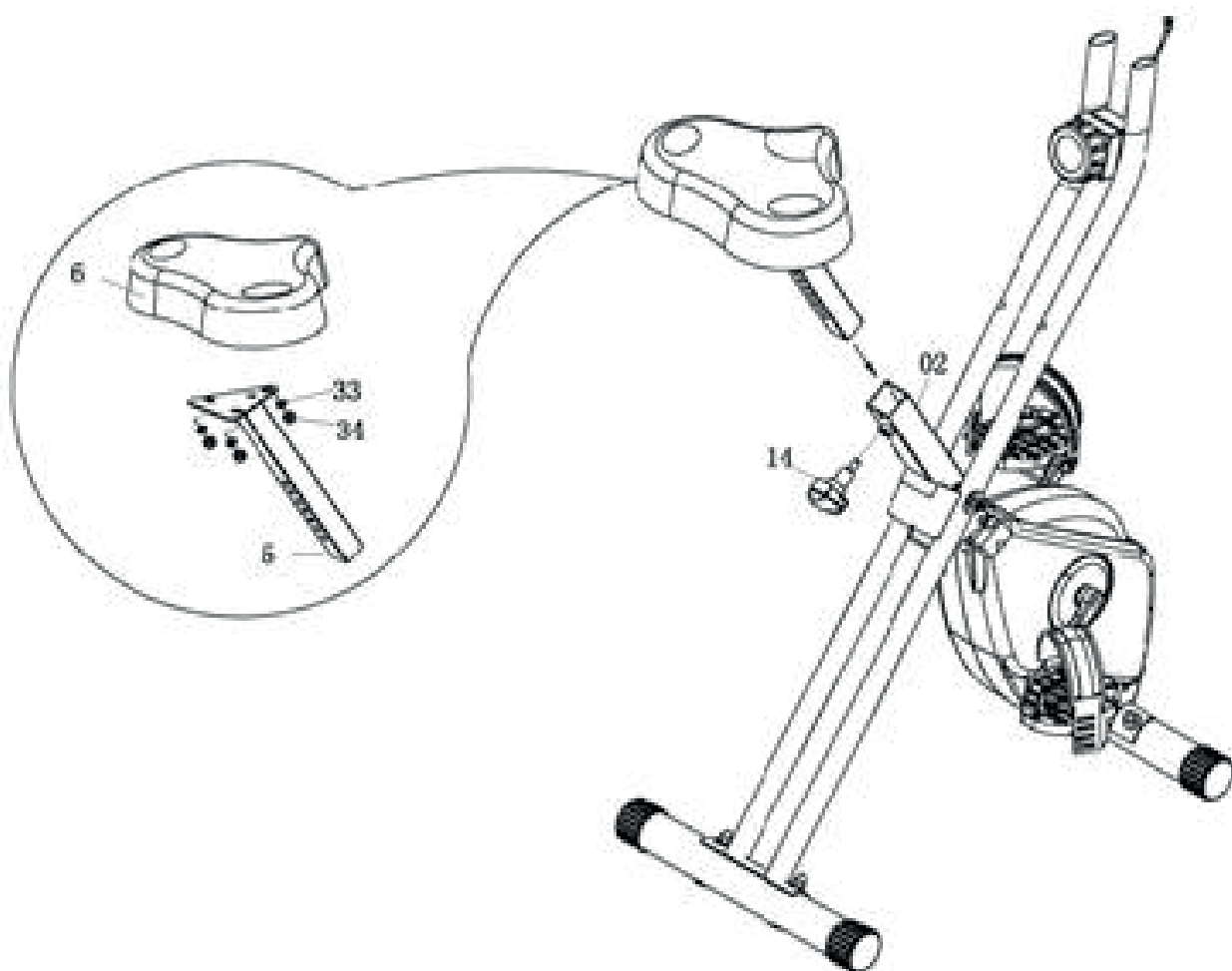
Montáž-krok 2

- Ľavý (7L) a pravý (7P) pedál je označený písmenami „L“ a „R“.
- Pripevnite pedále na príslušnú kľuku. Ľavú a pravú stranu orientujte podľa pozície, keď sedíte na trenažéri.
- Pripevnite pravý pedál v smere hodinových ručičiek a ľavý pedál proti smeru hodinových ručičiek.



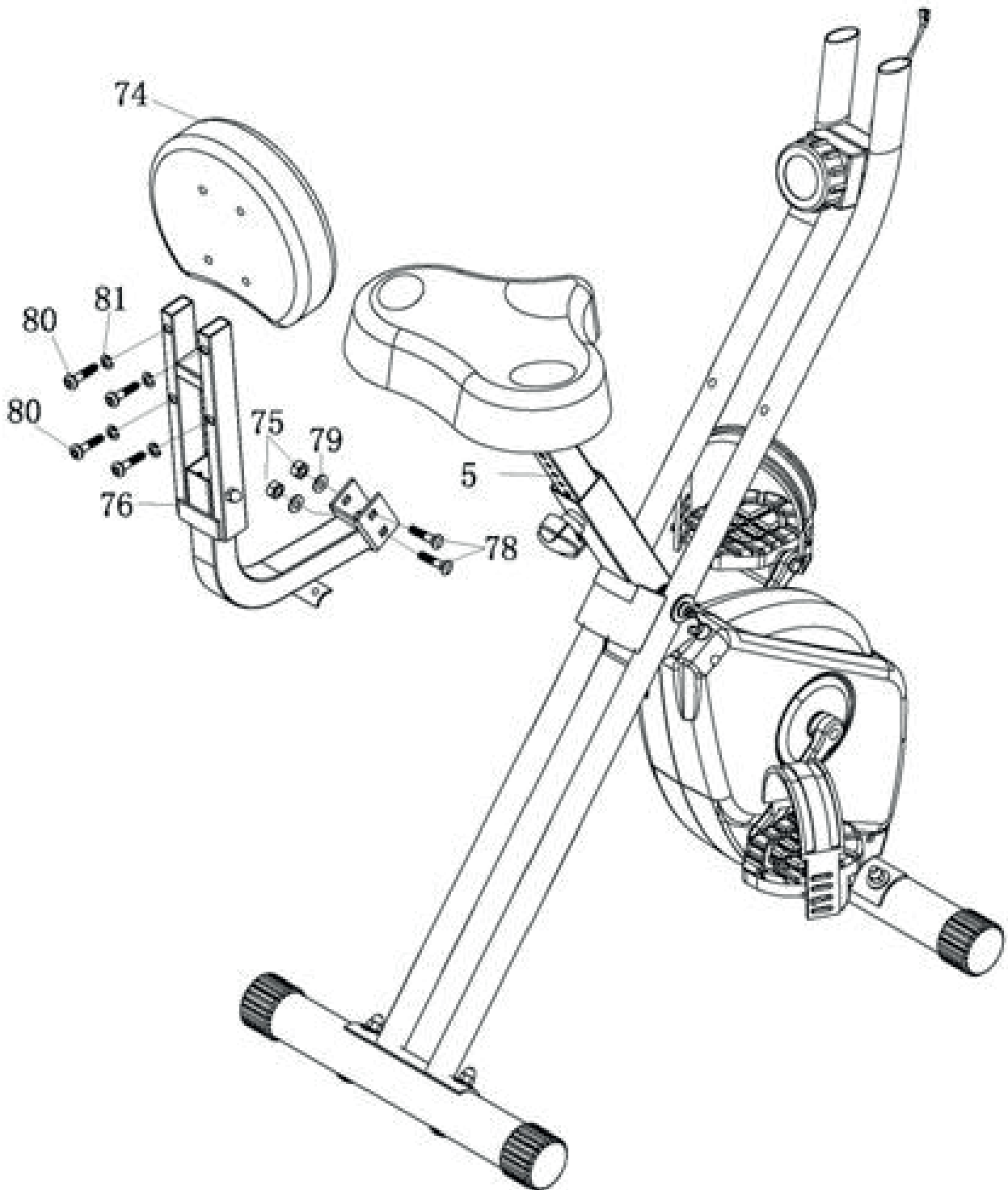
Montáž-krok 3

- Pomocou troch podložiek pod maticu ID 8.2 (33) a troch bezpečnostných matíc M8 na sedadlo (34) pripevníte sedadlo (06) na opornú tyč sedadla (05)
- Nasadíte sedadlo (06) na hlavný rám (02). Keď sa sedadlo nachádza v správnej pozícii, vsuňte nastaviteľnú hlavicu M16 (14 do príslušnej dierky na sedadle.



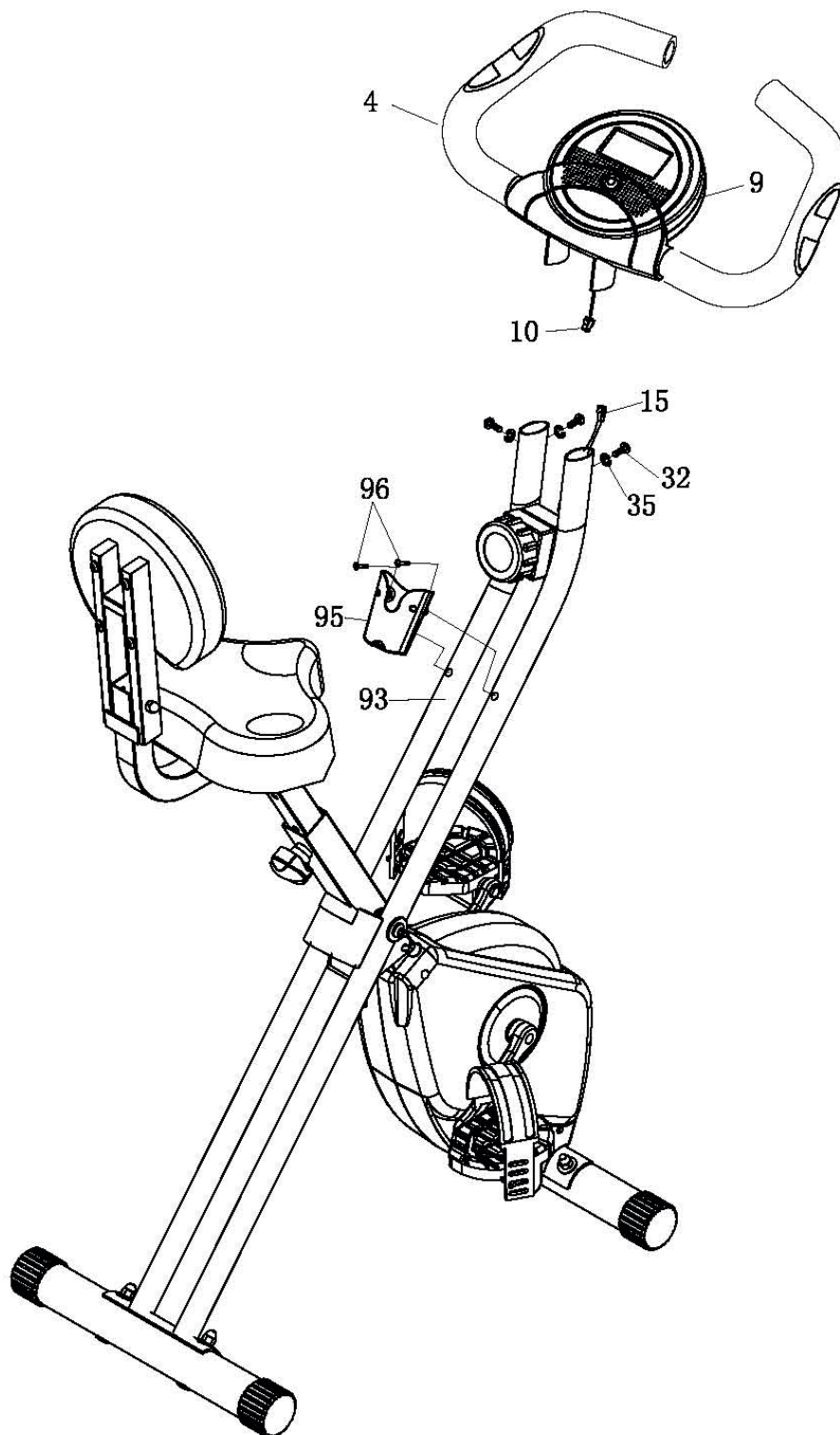
Montáž-krok 4

- Pripevnite opierku (74) na tyč opierky (76) pomocou štyroch inbusových skrutiek M8*45 (80) a štyroch pružinových podložiek pod maticu M8*45 (81).
- Pripevnite tyč opierky (76) na opornú tyč sedadla (05) pomocou dvoch držiacich skrutiek M8*50L (78), dvoch podložiek pod maticu I.D8.2. (79) a dvoch bezpečnostných matíc M8 (75).



Montáž-krok 5

- Pripevnite rukoväť (04) na prednú opornú tyč (93) pomocou troch inbusových skrutiek M6 x 12 (32) a troch pružinových podložiek pod maticu ID6.2 (35).
- Uistite sa, či je senzorický kábel (15) z hornej strany cez prednú opornú tyč (93) napojený na vrchný kábel počítača (10).
- Pripevnite držiak na diaľkové ovládanie (95) dvoma skrutkami M5 x 15 (96) na prednú opornú tyč (93).



Tréningový počítač

Funkcie a obsluha



MODE	Stlačte „MODE“ na výber medzi funkciami.
Auto Ein/ Aus	Hneď po začatí tréningu ukazovateľ zobrazí tréningové hodnoty. Po štyroch minútach prerušenia tréningu sa ukazovateľ vypne..
Scanner	Po stlačení tohto tlačidla ukazovateľ zobrazí každých 30 sekúnd hodnoty kalórií, rýchlosti, vzdialenosti, času a kilometrov. Každá hodnota sa zobrazí na dobu 6 sekúnd.
Geschwindigkeit	Stlačte tlačidlo až kým šípka neukazuje na „SPEED“. Zobrazí sa aktuálna rýchlosť.
Entfernung	Stlačte tlačidlo až kým šípka neukazuje na „DIST“. Zobrazí sa prejdená vzdialenosť.
Zeit	Stlačte tlačidlo až kým šípka neukazuje na „TIME“. Zobrazí sa dĺžka tréningu.
Kilometer	Stlačte tlačidlo až kým šípka neukazuje na „ODO“. Zobrazí sa počet kilometrov, ktoré ste dohromady na trenažéri absolvovali.
Kalorien	Stlačte tlačidlo až kým šípka neukazuje na „CAL“. Zobrazí sa počet spálených kalórií

Technické údaje

Výrobné číslo	10009111, 10022294, 10022295
Zásobovanie elektrickou energiou	2 x batériu typu AAA
Senzor	bezdotykový magnetický senzor
Únosnosť	100kg max.
Rozmery	44 x 113 x 90/45cm (šírkaxvýškaxhĺbka)
Hmotnosť	ca 16kg
Príslušenstvo	prístroj, tréningový počítač, batérie, náradie, návod na obsluhu

Pokyny na likvidáciu



Podľa európskej smernice o odpadoch 2002/96/EG tento symbol (preškrtnutý smetiak na kolieskach) na produktoch alebo ich obaloch znamená, že sa s produktom nesmie zaobchádzať ako s komunálnym odpadom. Je potrebné odnieść ho do zberných miest recyklujúcich elektrický odpad. Správnym zneškodnením tohto produktu pomáhate predchádzať potenciálnym negatívnym dopadom na životné prostredie a ľudské zdravie. Pri kúpe nového produktu je predajca zo zákona povinný prijať a zlikvidovať váš starý spotrebič. Pre viac informácií o recyklácii tohto produktu kontaktujte miestne zastupiteľstvo alebo miestne odpadové služby.

ES vyhlásenie o zhode

Výrobca: CHAL-TEC GmbH, Wallstraße 16, 10179 Berlin, Deutschland

Tento produkt zodpovedá nasledujúcim Európskym smerniciam:

2011/65/EU (smernica RoHS o obmedzení používania určitých nebezpečných látok)

2004/108/EG (smernica EMV o elektromagnetickej kompatibilite)

