



**EVO NANO**

mini krosový trenažér

10033784



**CAPITAL SPORTS**

[www.capitalsports.de](http://www.capitalsports.de)

**Vážený zákazník,**

Gratulujeme Vám k zakúpeniu tohto produktu. Prosím, dôkladne si prečítajte manuál a dbajte na nasledovné pokyny, aby sa zabránilo škodám na zariadení. Akékoľvek zlyhanie spôsobené ignorovaním uvedených inštrukcií a upozornení uvedených v návode na použitie sa nevzťahuje na našu záruku a akúkoľvek zodpovednosť. Naskenujte QR kód, aby ste získali prístup k najnovšiemu používateľskému manuálu a ďalším informáciám o produkte:

**OBSAH**

Bezpečnostné pokyny	2
Popis produktu	4
Montáž	5
Konzola	8
iConsole+ Aplikácia	10
Tréning pomocou aplikácie KINOMAP	10
Prehľad kardio tréningu	11
Rozzcvičenie sa pred tréningom	14
Starostlivosť a údržba	17
Pokyny k likvidácii	18
Vyhlasenie o zhode	18

**TECHNICKÉ ÚDAJE**

Kód produktu	10033784
Napájanie (konzola)	2 AAA batérie

**VAROVANIE**

Toto stacionárne tréningové zariadenie nie je vhodné na vysoko špecializované účely. Systém monitorovania srdcovej frekvencie môže vykazovať chybné hodnoty.

Nesprávne tréňovanie alebo nadmerné cvičenie môžu spôsobiť vážne zranenie alebo smrť. Ak sa abnormálne zhorší vaša výkonnosť, ihneď ukončíte tréning.

---

## BEZPEČNOSTNÉ POKYNY

---

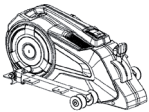





Pred používaním tohto prístroja si pozorne prečítajte túto príručku, aby ste zaistili optimálny výkon a bezpečnosť. Tento návod by mal byť k dispozícii pre budúce použitie. Kvôli vylepšovaniu výrobkov si spoločnosť vyhradzuje právo zmeniť dizajn a špecifikáciu kedykoľvek bez predchádzajúceho upozornenia. Obrázky sú len pre ilustračné použitie a môžu sa líšiť od skutočného produktu.

- Prosím uchovajte tento manuál na bezpečnom mieste pre prípad potreby.
- Prosím neskladajte toto zariadenie kým si poriadne neprečítate tento užívateľský manuál. Bezpečnosť a efektívnosť môže byť dosiahnutá len vtedy ak je zariadenie správne zložené a udržiavané. Je vašou zodpovednosťou uistiť sa, že všetci používatelia sú oboznámení so všetkými bezpečnostnými informáciami.
- Pre bezpečné používanie je potrebný stabilný, rovný a pevný povrch. Svoju podlahu ochraňujte rohožou. Nepoužívajte toto zariadenie vo vlhkých priestoroch ako sú napríklad budovy s bazénom, sauny a podobne. Bezpečnostná vzdialenosť od tohto zariadenia musí byť aspoň 0,6m voľného miesta okolo.
- Pred používaním akéhokoľvek cvičebného programu prekonzultujte tento zámer s vaším lekárom, ktorý určí či váš zdravotný stav vyhovuje používaniu tohto prístroja a či používanie tohto prístroja nemôže ohroziť vaše zdravie a bezpečnosť. Poradenstvo lekára je nevyhnutné, ak užívate lieky, ktoré ovplyvňujú Vašu srdcovú frekvenciu, krvný tlak alebo hladinu cholesterolu.
- Všímajte si signály vášho tela. Nesprávne alebo nadmerné používanie zariadenia môže poškodiť vaše zdravie. Prestaňte cvičiť ak zažijete niektorý z nasledujúcich symptómov: bolesť, tlak na hrudi, nepravidelný tlkot srdca, plytké dýchanie, závrate alebo ospalosť. Prosím prekonzultujte svoj zdravotný stav s vaším lekárom pred ďalším cvičením, v prípade všimnutia si týchto symptómov.
- Necvičte bezprostredne po jedle.
- Nepúšťajte deti a zvieratá k tomuto zariadeniu, zariadenie musí byť zložené a používané iba dospelými osobami.
- Toto zariadenie je určené pre domáce použitie.
- Zariadenie nie je vhodné na terapeutické použitie, smie sa používať iba na cvičenie uvedené v návode na cvičenie.
- Používajte vhodné oblečenie a atletické obuv pri používaní zariadenia. Vyhýbajte sa noseniu voľného oblečenia ktoré by sa mohlo zachytiť do zariadenia alebo ktoré by mohlo brániť voľnému pohybu, v prípade obmedzovať pohyb.
- Pri používaní dbajte na vystretý chrbát.

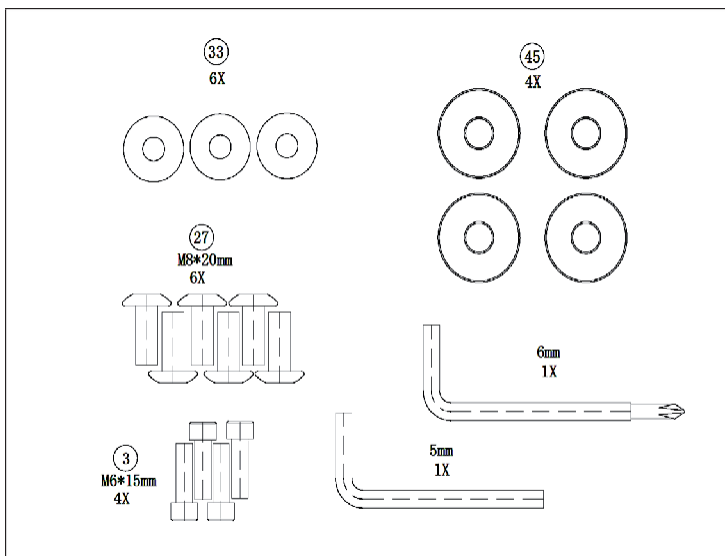
- Pred používaním zariadenia skontrolujte sedadlo, kosťu a skrutky či sú bezpečne umiestnené a utiahnuté.
- Pri nastavovaní nastaviteľných častí majte na mysli maximálnu hmotnosť užívateľa, neprekračujte značku „stop“, inak sa môžete vystaviť nebezpečenstvu.
- Vždy používajte zariadenie tak ako je určené. Ak počas inštalácie alebo kontroly zariadenia zistíte nejaké poškodené súčasti, alebo ak počas používania počujete nezvyčajné zvuky, ktoré prichádzajú zo zariadenia, ihneď ho zastavte. Ak počas inštalácie alebo kontroly zariadenia zistíte nejaké poškodené súčasti, alebo ak počas používania počujete nezvyčajné zvuky, ktoré prichádzajú zo zariadenia, ihneď ho zastavte a prerušte cvičenie. Zariadenie nepoužívajte dokým sa problém neodstráni.
- Pri presúvaní alebo zdvíhaní zariadenia pristupujte k práci s maximálnou ostrážitosťou aby ste si nezranili chrbát. Vždy používajte správnu zdvíhaciu techniku alebo v prípade potreby vyhľadajte pomoc.
- Všetky pohyblivé doplnky (napríklad pedále, rúčky, sedlo.. atď.) vyžadujú údržbu aspoň raz za týždeň. Pred použitím ich vždy skontrolujte. Ak je niečo zlomené alebo uvoľnené, ihneď to opravte. Po uvedení do adekvátneho stavu môžete zariadenie naďalej používať.
- Venujte pozornosť absencii systému voľných kolies, ktorý by mohol spôsobiť vážne riziko.
- Udržujte napájací kábel mimo zdrojov tepla.
- Nevkladajte žiadny predmet do žiadneho otvoru zariadenia.
- Pred premiestnením alebo čistením odpojte bežecký pás od napájania. Pri čistení, utrite povrch jemnými čistiacimi prostriedkami a mierne navlhčenou handričkou; nikdy nepoužívajte rozpúšťadlá.
- Nepoužívajte bežecký pás na mieste, ktoré nemá regulovanú teplotu, napríklad garáže, záhradné domčeky, bazény, kúpeľne, parkoviská alebo vonku.
- Používajte bežecký pás iba ako je popísané v tejto príručke.
- Nesprávne opravy a konštrukčné zmeny (napr. Odstránenie alebo výmena originálnych dielov) môžu ohroziť bezpečnosť užívateľa.
- Otáčavý diskový zotrvačník sa počas prevádzky zahreje.
- Ak zariadenie nepoužívate, zaistite ho.
- Tento prístroj nie je určený pre použitie osobám (vrátane detí) s obmedzenou fyzickou, mentálnou alebo vnemovou schopnosťou, nedostatkom skúseností a poznatkov, iba ak sú pod dozorom a majú inštrukcie ohľadom používania tohto prístroja od osoby zodpovednej za ich bezpečnosť.
- Deti musia byť pod dozorom aby sa zaistil, že sa so zariadením nebudú hrať.
- Pred použitím skontrolujte napätie na štítiku zariadenia. Zariadenie pripojte iba k zásuvkám, ktoré zodpovedajú napätiu zariadenia.

**Poznámka:** Maximálna hmotnosť užívateľa je 100 kg.

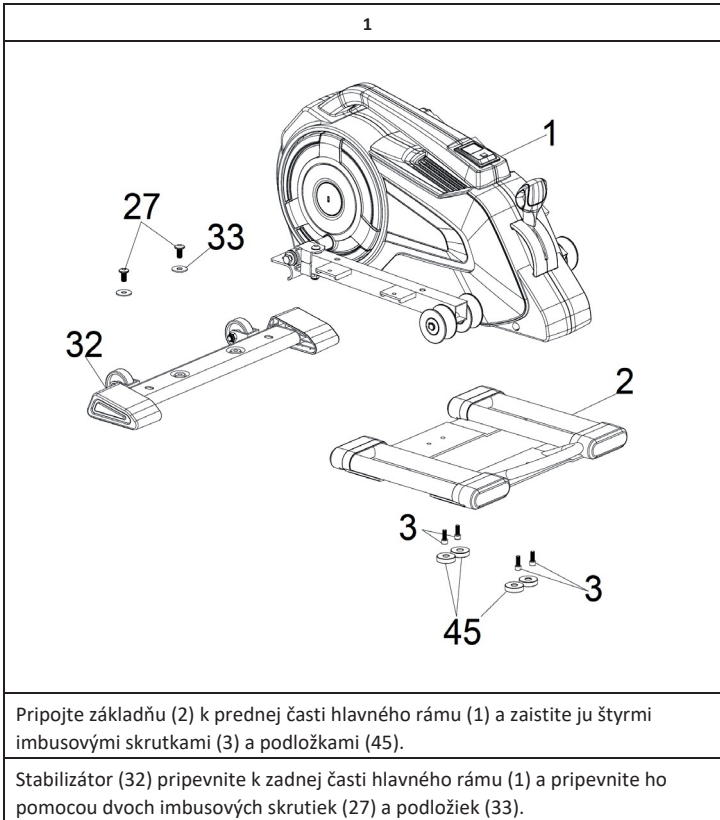
## PRODUCT OVERVIEW

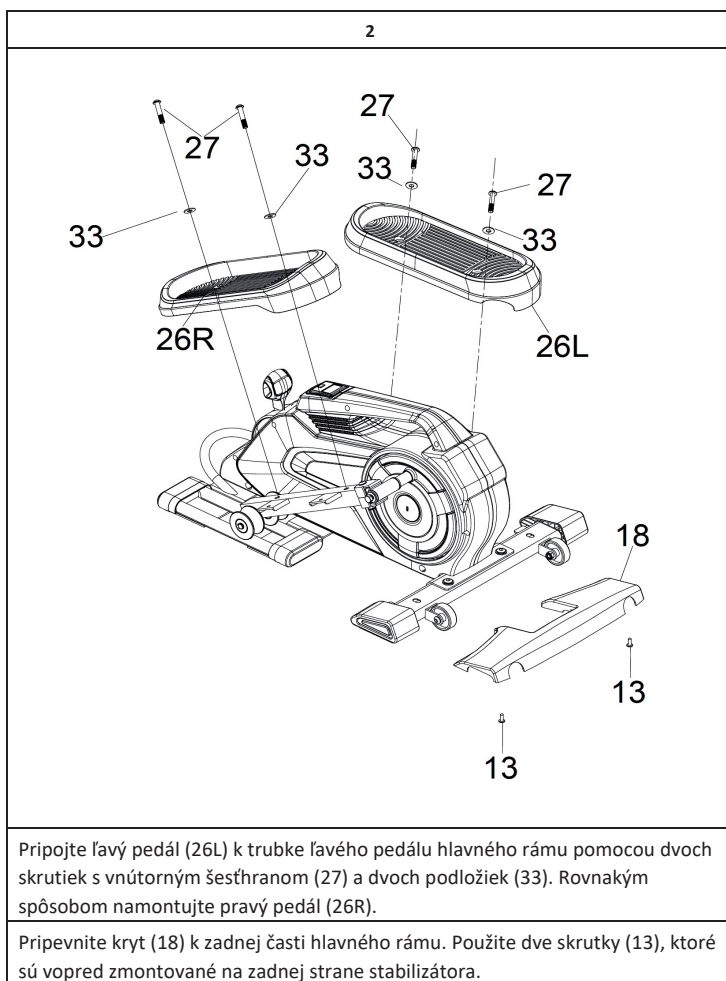
					
1		2		32	
					
26L/26R		50		18	
Číslo	Popis	Ks.	Číslo	Popis	Ks.
1	Hlavný rám	1	26	Pedál L/R	1/1
2	Základňa	1	50	Nastaviteľné nôžky	2
32	Stabilizátor	1	18	Kryt	1

### Technické vybavenie

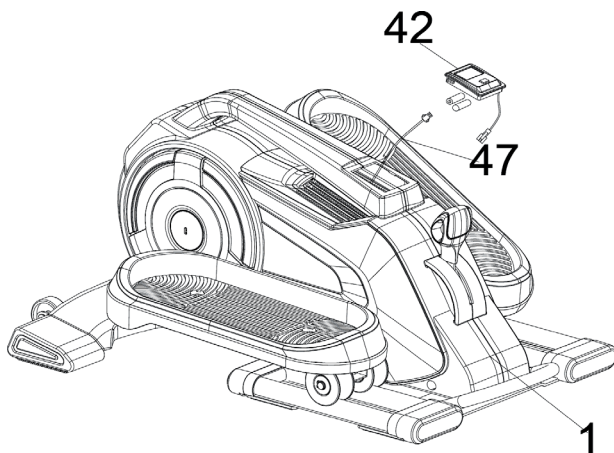


## MONTÁŽ





3



Demontujte konzolu (42) a odpojte kábel snímača (47).

Vložte batérie do priehradky na batérie.

Znova pripojte kábel snímača (47) a konzolu (42) umiestnite do rovnakej polohy. Skontrolujte, či je konzola správne pripevnená.



## KONZOLA

Konzolu je možné odobrať a otočiť v závislosti od toho, či sedíte alebo stojíte.

**Poznámka:** Konzola používa 2 batérie AAA, ktoré nie je možné nabíjať.

### Displej



### Indikácie displeja v normálnom režime (BT deaktivovaný)

Displej	Popis
SCAN	Displej automaticky zobrazuje jednotlivé hodnoty režimov každých 6 sekúnd. Režimy môžete prehliadať aj manuálne stlačením tlačidla MODE: TIME > COUNT > TOT CNT > CAL > RPM. Stlačením tlačidla MODE získate ďalšie možnosti.
TIME	Odpočítava čas tréningu až do 99:59 a potom začne odznova počítat' od 0:00 (zobrazovaný rozsah: 0:00-99:59 minút).
COUNT	Počíta sa do 9999 a potom začne znova počítat' od 0 (rozsah kopov: 0-9999).
TOTAL CNT	Zobrazuje celkový počet kopov počas tréningu. Keď je konzola vypnutá, hodnota sa nastaví na 0 (rozsah displeja: 0-9999 kopov).

Displej	Popis
CAL	Počíta sa do 9999 a potom sa začne znova počítat' od 0 (rozsah displeja: 0-9999 kalórií).
RPM	Zobrazuje zodpovedajúcu hodnotu, pokiaľ displej prijíma signál. Ak sa počas tréningu neprenáša žiadny signál dlhšie ako 4 sekundy, na displeji pre RPM sa zobrazí „0“ (rozsah displeja: 0-9999).

Jednotlivé funkcie je možné vyvolať stlačením tlačidla MODE. Stlačením a podržaním tlačidla MODE sa vynulujú všetky hodnoty.

**Poznámka:** Ak zo zariadenia do konzoly nebude vysielaný žiadny signál dlhšie ako 4 minúty, konzola prejde do pohotovostného režimu.

### Indikátory displeja v režime BT

Ak je konzola v režime BT, konzola zobrazuje iba nasledujúce hodnoty:

Displej	Popis
TIME	Odpočítava čas tréningu až do 99:59 a potom začne odznova počítat' od 0:00 (zobrazovaný rozsah: 0:00-99:59 minút).
SPEED	Zobrazuje tréningovú rýchlosť (rozsah displeja: 1.0-22.0 km/h).
DISTANCE	Vzdialenosť prejdená počas tréningu (rozsah zobrazenia: 0.00-99.99).
CAL	Počíta sa do 9999 a potom sa začne znova počítat' 0 (rozsah displeja: 0-9999 kalórií).

---

## iCONSOLE+ APLIKÁCIA

---

Zapnite BT na tablete, vyhľadajte zariadenie konzoly a stlačte Connect (pripojiť). Zapnite aplikáciu iconsole + aplikáciu na tablete a spustíte cvičenie s tabletom.



---

## TRÉNING POMOCOU APLIKÁCIE KINOMAP

---

Kinomap zmení váš tréningový bicykel, rotopedy, bežecký pás alebo veslársky trenažér na výkonné a zábavné fitness zariadenie.

Vyberte video a trénujte v aplikácii Kinomap. Počas sledovania videa sledujte priebeh ikon na mape. Aplikácia zmení sklon alebo odpor vášho zariadenia, aby sledovala každé video, ktoré si vyberiete v reálnom čase.

Pripojte sa ZDARMA a začnite hneď teraz!



---

## PREHĽAD KARDIO TRÉNINGU

---

Pravidelné kardio tréningy stimulujú kardiovaskulárny systém (srdce a krvné cievy) a dýchací systém. Zlepšuje vaše celkové zdravie a pomáha vám spáliť tuk.

Je to odporúčaný druh cvičenia, ak chcete schudnúť. Pri cvičení sa najprv spotrebuje glukóza, potom tuk uložený v tele.

Pri cvičení sa najprv spáli glukóza, potom tuk uložený v tele.

Intenzívny kardiologický tréning (napr. kruhový tréning, tréning s vysokým odporom a dlhodobý tréning) si vyžaduje väčšie úsilie a tiež trénuje svalový systém a vašu vytrvalosť. Platí, že čím pravidelnejšie trénujete, tým efektívnejší je tréning (aj pri krátkych tréningových tréningoch 20 minút).

### Počas tréningu

Úroveň odporu použitá počas tréningu určuje intenzitu tréningu a s tým súvisiace výsledky.

Optimálna tréningová rutina zahŕňa (1) fázu zahrievania, (2) intenzívnu kardio tréningovú fázu a nakoniec (3) fázu vychladnutia. Ak chcete pokročiť alebo spáliť kalórie, mali by ste prejsť cez tieto 3 fázy, ako aj cvičenie aspoň 20-30 minút podľa ergometra.

### 1. Fáza zahrievania

Vždy začnite tréning s nízkou úrovňou odporu. Doba zahrievania 5-10 minút je dôležitá, pretože vaše svaly sa musia zahriať. Počas fázy zahrievania by ste mali dať svojmu obehovému systému a svalom čas pripraviť sa na následné tréningy. Ako začiatok môžete trénovať prvé 3 minúty na najjednoduchšej úrovni a potom postupne zvyšovať na úroveň, kde sa cítite najpohodnejšie.

### 2. Fáza kardio tréningu

Po približne 10 minútach môžete začať fázu kardio tréningu. Pri používaní intervalového tréningového programu riadi počítač odpor v závislosti od zvoleného typu intervalu a tým simuluje meniace sa intenzity.

Kardio tréningová fáza sa považuje za aeróbnny alebo anaeróbnny tréning podľa množstva vynaloženej energie. Tieto dva typy tréningov sú definované takto:

### **Aeróbnna tréningová zóna**

Keď ste v tejto zóne, posilňujete svoj kardiovaskulárny systém a spaľujete tuk.

Napriek zvýšenej srdcovej frekvencii, hlbšiemu dýchaniu a ľahkému poteniu, telo nie je vo veľmi stresovom stave, dýchanie nie je výrazne zrýchlené - stále by ste mohli hovoriť s niekým bez toho, aby ste sa zadýchali - a máte pocit, že môžete vydržať fyzickú námahu na dlhú dobu. Je to podobné, ako keď rýchlo kráčate do kopca.

Svaly a srdce pracujú intenzívnejšie, než keď je telo v pokoji a väčšinu svojich energetických potrieb dokáže telo pokryť prostredníctvom aeróbnej výroby energie, ktorá využíva kyslík. Súčasne je aktívna aj anaeróbnna výroba energie, ale len v malej miere. Kyselina mliečna produkovaná v tomto procese môže byť rozdelená na výrobu energie. Väčšina vášho tréningu by mala byť v aeróbnej fáze.

Ak budete naďalej zvyšovať intenzitu, nakoniec dosiahnete prah, keď aeróbnna produkcia energie už nebude schopná pokryť energetické potreby tela. V tomto bode dochádza k posunu k väčšiemu používaniu anaeróbnej výroby energie. Teraz robíte anaeróbnny tréning.

### **Anaeróbnny tréning**

V tejto zóne zlepšujete svoj výkon a rýchlosť. Keď zvyšujete intenzitu v tejto zóne, tréning sa stáva oveľa namáhavejším, pretože rastie hladina laktátu v tele; začnete sa viac potiť; dýchanie sa stáva rýchlejšie; a po určitom čase v závislosti od vašej úrovne kondície sa vaše svaly unavia a vy sa cítite úplne vyčerpané a už nemôžete pokračovať na tejto úrovni intenzity.

### 3. Fáza vychladnutia

Na konci kardio tréningovej fázy prejdite na fázu vychladnutia, ktorá by mala trvať najmenej 5 minút. Tu používate nízku úroveň odporu.

Fáza obnovy alebo ochladzovania je tiež užitočná z hľadiska prevencie možnej bolesti svalov. Odporúča sa aktívne zotavenie po intenzívnom tréningu, ako je horúci kúpeľ, sauna alebo masáž.

#### Tréningový progres

Každý mesiac môžete zlepšiť tréning tým, že predĺžite trvanie kardio tréningovej fázy pomocou vyššej úrovne rezistencie v rámci tejto fázy alebo vykonaním náročnejšieho intervalového tréningu.

#### Strava a pitný režim

- Pite pred, počas a po tréningu.
- Pite najmenej 2 dúšky vody (10 až 20 cl) každých 10 až 15 minút počas tréningu.
- Ak tréning trvá dlhšie ako 1 hodinu, mali by ste počas tréningu piť športový nápoj na ochranu tela pred dehydratáciou.
- Pre optimálne kardio tréningy je veľmi dôležitá vhodná výživa pred a po každej fyzickej aktivite.

**Pred tréningom** je najlepšie konzumovať uhľohydráty, ako sú tie, ktoré sa nachádzajú v ryži a cestovinách, pretože poskytujú telu dôležitý zdroj energie.

**Po tréningu** musíte doplniť bielkoviny, ako sú tie, ktoré sa nachádzajú vo vajciach, jogurte a sušenom ovocí. Dokonca aj keď chcete schudnúť, je absolútne nevyhnutné jesť po tréningu, aby sa vaše telo zotavilo.

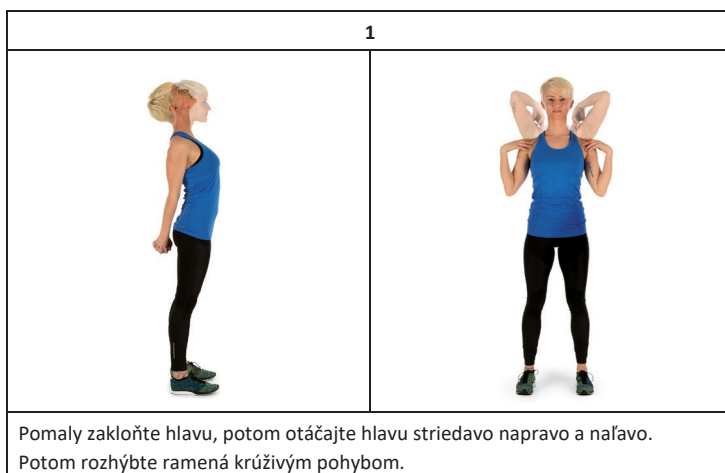
## ROZCVIČENIE SA PRED TRÉNINGOM

Rozhýbte sa pred každým tréningom, aby ste mobilizovali kĺby a aktivovali svaly.



Ak je pohyb nepríjemný alebo bolestivý, preskočte tento pohyb a poraďte sa so svojím lekárom alebo fitnes trénerom o vhodných zahrievacích pohyboch.

Každý pohyb by sa mal zopakovať (vpravo a vľavo), aby ste uvoľnení mohli začať s kardio tréningom.



**Vezmite si asi 5 minút na vykonanie nasledujúcej Klarfit tréningovej rozcvičky:**



2	3
	
<p>Rozpažte a otáčajte sa v bokoch. Nohy nie sú pevne na zemi; členky sledujú otáčanie tela.</p>	<p>Ohnite sa v bok s jednou pažou natiahnutou nahor. Zostaňte v tejto polohe na niekoľko sekúnd na každej strane.</p>

4	
	
<p>Stojte na jednej nohe a rukou držte druhú nohu ohnutú. Zatiaľ čo ste v tejto polohe, hýbte členkom tak, aby ste si ľahko pretiahli stehno. Ak je to potrebné, držte sa niečoho, aby ste udržali rovnováhu. Potom stojte na jednej nohe a s členkom nakreslite kruh v oboch smeroch (v smere hodinových ručičiek a proti smeru hodinových ručičiek).</p>	



5	6
	
<p>Pri drepe umiestnite svoje nohy na šírku ramien, spustite boky a udržujte ruky rovno. Pokúste sa mať rovný chrbát.</p>	<p>Posaďte sa s nohami ohnutými tak, aby ste sa dotýkali chodidlami vašich nôh. Nohami ohnutými v kolene mierne mávajte hore a dolu. Chodidlá ostávajú pevne na zemi. Držte si členky a chrbát majte narovnaný.</p>

7

<p>Posaďte sa a natiahnite sa smerom k prstom na nohách. Pokúste sa udržať nohy a chrbát rovno a dosiahnuť na špičky prstov.</p>

---

## STAROSTLIVOSŤ A ÚDRŽBA

---

**Poznámka:** Rovnako ako u všetkých tréningových strojov s mechanickými, pohyblivými komponentmi sa môžu skrutky povoliť kvôli častému používaniu. Preto vám odporúčame, aby ste ich pravidelne kontrolovali, a ak je to potrebné, opätovne ich utiahnite vhodným kľúčom. Pravidelne čistite tréningové zariadenie vlhkou handričkou na očistenie povrchov od potu a prachu.

- Ak bicykel na dlhšiu dobu nepoužívate, vyťahnite batériu z konzoly, aby nedošlo k postupnému vybitiu batérie.
- Očistite pravidelne bicykel čistou handričkou, aby ste udržali čistý vzhľad.
- Bezpečnosť tohto zariadenia môže byť dosiahnutá pravidelnou údržbou a kontrolovaním poškodení a opotrebovaní (rukoväte, pedály, sedlo atď.). Je dôležité aby sa všetky chybné časti hneď vymenili a aby sa zariadenie počas opráv nepoužívalo.
- Pravidelne kontrolujte či sú spoje upevnené skrutkami a maticami pevne a správne spojené.
- Dbajte na pravidelné mazanie častí ktoré to vyžadujú.
- Venujte zvýšenú pozornosť brzdovému systému, stabilizátorom atď. kvôli zvýšenému opotrebeniu.
- Keďže pot je veľmi korozívny, dbajte na to aby neprichádzal do kontaktu s obnaženými časťami na tomto zariadení, hlavne s počítačom. Po použití zariadenie okamžite utrite. Spoje môžu byť čistené vlhkou špongiou. Agresívne a korozívne produkty nesmú byť použité.
- Zariadenie uskladnite na suchom a čistom mieste mimo dosahu detí.

---

## POKYNY K LIKVIDÁCIÍ

---



Podľa Európskeho nariadenia odpadu 2012/19/EU tento symbol na výrobku alebo na jeho obale znamená, že výrobok nepatrí do domáceho odpadu. Na základe smernice by sa mal prístroj odovzdať na príslušnom zbernom mieste pre recykláciu elektrických a elektronických zariadení. Zabezpečením správnej likvidácie výrobku pomôžete zabrániť možným negatívnym dopadom na životné prostredie a ľudské zdravie, čo by inak mohol byť dôsledok nesprávnej likvidácie výrobku. Pre detailnejšie informácie o recyklácii tohto výrobku sa obráťte na svoj miestny úrad alebo na odpadovú a likvidačnú službu Vašej domácnosti.

Váš produkt obsahuje batérie zahrnuté v Európskej smernici 2006/66/EC, čo znamená, že nemôžu byť likvidované vyhodnením do bežného odpadu.

Informujte sa o možnostiach zberu batérií. Správny zber a likvidácia batérií pomáha chrániť potenciálne negatívne následky na životné prostredie a ľudské zdravie.

---

## VYHLÁSENIE O ZHODE

---

**Výrobca:**

Chal-Tec GmbH, Wallstraße 16, 10179 Berlin,  
Nemecko



**Tento produkt je v súlade s nasledujúcimi európskymi normami:**

2014/53/EU (RED) (EU)

2015/863 (RoHS)

